

## Do czego służy StyleMagic

Program StyleMagic przeznaczony jest do tworzenia i edycji plików stylów dla instrumentów elektronicznych firmy Yamaha (\*.sty, \*.prs, \*.sst). Obsługuje formaty SFF1 oraz SFF GE (SFF2).

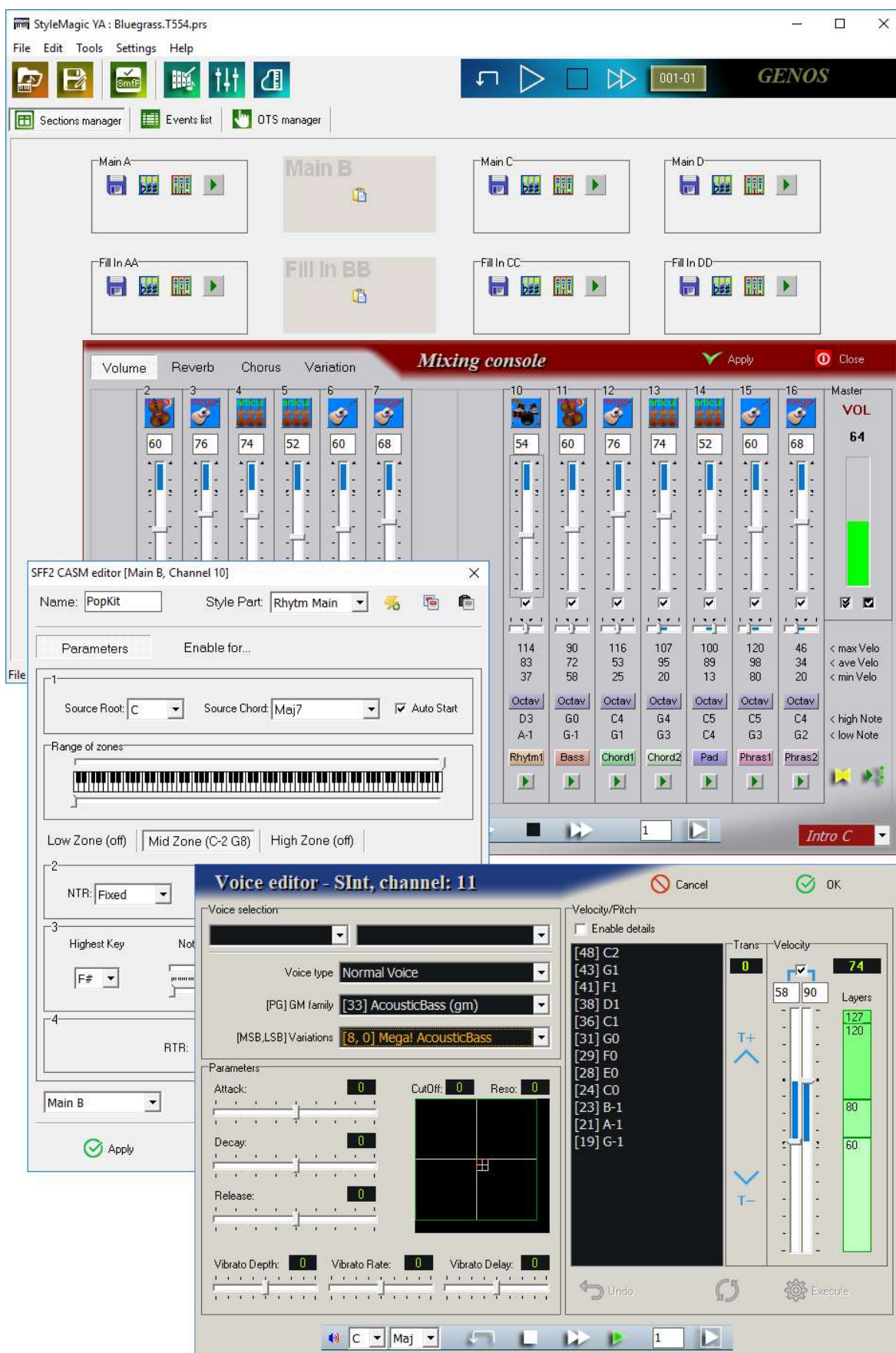
StyleMagic, posiada wszystkie niezbędne narzędzia aby przerobić pliki midi na plik stylu. Możesz nim dokonać podziału na sekcje, dodania parametrów CASM oraz OTS.

StyleMagic współpracuje ze wszystkimi keyboardami Yamaha (Genos, Tyros, PSR) a także z instrumentami Clavinova.

Przy pomocy StyleMagic możesz edytować także pliki midi (\*.mid, \*.kar), jednak zdecydowanie bardziej do plików midi nadaje się MidiWorks YA.

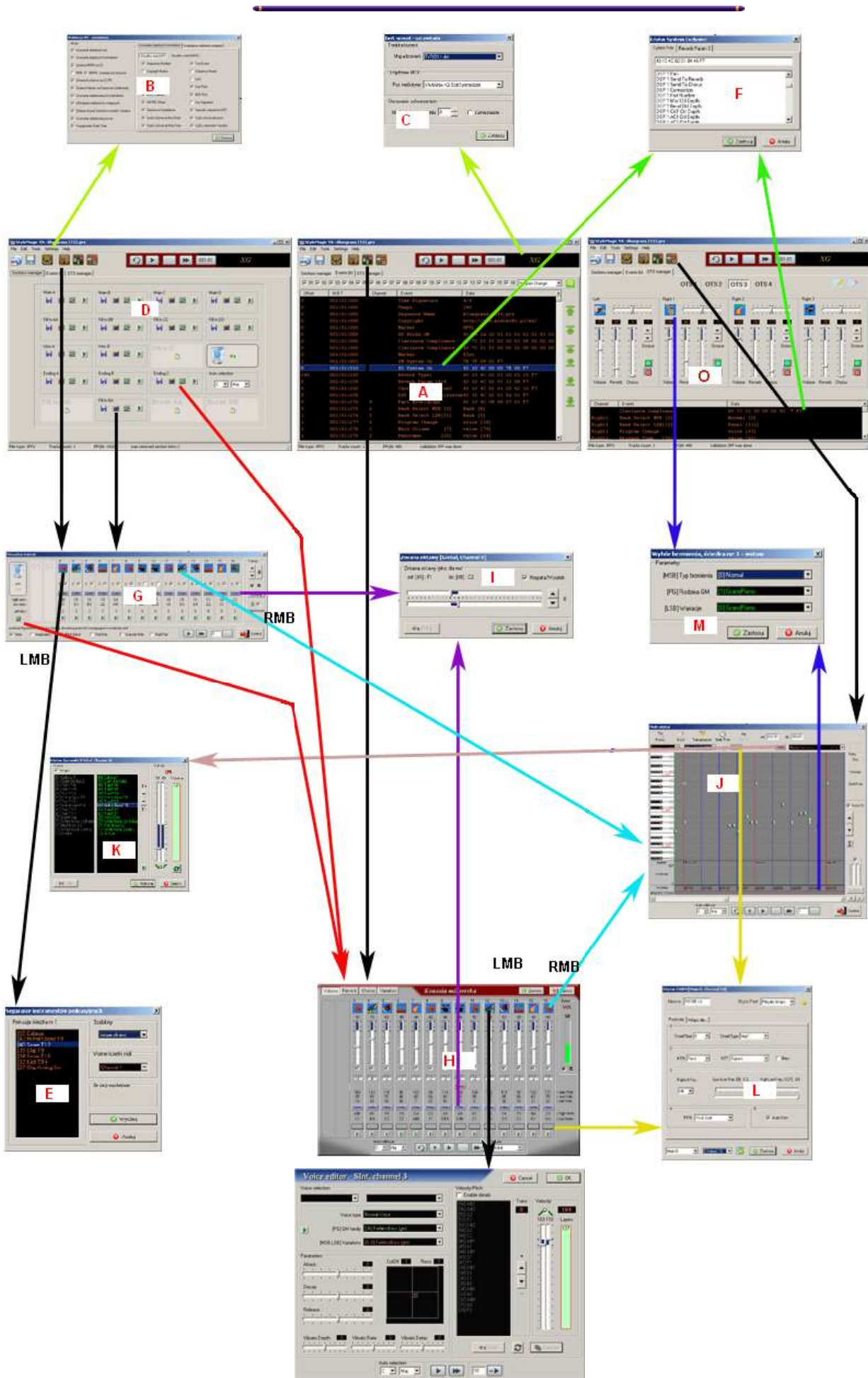
StyleMagic YA to wspaniałe narzędzie, lecz do tworzenia własnych stylów niezbędna jest wiedza, którą możesz nabyć zaczynając od edycji gotowych plików stylów i posiłkując się filmami instruktażowymi [YouTube](#).

Zapraszam do korzystania ze StyleMagic YA!



Rys.1. StyleMagic YA

# Poznaj StyleMagic



Rys.1. Mapa programu StyleMagic (co gdzie znajdziesz). LMB - lewy przycisk myszy, RMB - prawy przycisk myszy

## **A** "Okno główne - Lista zdarzeń"

tutaj dokonasz:

- otwarcia i zapisania pliku stylu lub midi (SFF1, SFF2, SMF0 i SMF1)
- odtworzenia otwartego pliku
- walidacji SFF/SMF
- auto tworzenia tabeli CASM
- zmiany tempa
- konwersji formatu SFF1 do SFF2 lub SFF2 do SFF1
- edycji komunikatów midi  
(Note On, Note Off, Program Change, Control Change, Pitch Wheel, After Touch, Poly After Touch, System Exclusive, Chord name, Time Signature, itd.)
- usunięcia komunikatów midi
- dodania komunikatów midi  
(Note On, Note Off, Program Change, Control Change, Pitch Wheel, After Touch, Poly After Touch, System Exclusive, Chord name, Time Signature, itd.)
- przesunięcia zdarzeń midi
- konfiguracji programu
- wywołasz kolejne narzędzia zgodnie z powyższym diagramem

## **B** "Ustawienia walidacji SFF/SMF"

tutaj dokonasz:

- konfiguracji walidacji dla plików stylu oraz midi

## **C** "Ustawienia odtwarzania i instrumentu"

tutaj dokonasz:

- konfiguracji programu dotyczącej mapy brzmień Twojego instrumentu oraz odtwarzacza wbudowanego w StyleMagic

## **D** "Okno Główne - Menedżer sekcji"

tutaj dokonasz:

- importu sekcji z pliku (innego stylu)
- eksportu sekcji do pliku (innego stylu)
- usunięcia wybranej sekcji
- skopiowania wybranej sekcji
- przemianowania sekcji (np: Main A -> Main C)
- zamiany sekcji (np: Main A -> Main C, Main C -> Main A)
- odsłuchania wybranej sekcji
- wywołasz kolejne narzędzia zgodnie z powyższym diagramem

## **E** "Separator instrumentów perkusyjnych i nut"

tutaj dokonasz:

- rozdzielenia instrumentów perkusyjnych na odrębne ścieżki
- rozdzielenia nut na odrębne ścieżki (np: efektów Mega Voice)

## **F** "Edytor System Exclusive"

tutaj dokonasz:

- edycji komunikatów system exclusive
- wyboru innego komunikatu z dostępnej listy

## **G** "Menedżer ścieżek"

tutaj dokonasz:

- usunięcia ścieżki
- skopiowania ścieżki
- przeniesienia ścieżki
- zamiany ścieżek
- połączenia ścieżek
- transpozycji (także wyświetlanych akordów Chord Name)
- wywołasz kolejne narzędzia zgodnie z powyższym diagramem
- kopiowania ścieżek pomiędzy sekcjami

## **H** "Konsola mikserska"

tutaj dokonasz:

- zmiany głośności ścieżek a także całego utworu/sekcji
- zmiany pogłosu na ścieżkach a także dla całego utworu/sekcji
- zmiany chorusu na ścieżkach a także dla całego utworu/sekcji
- zmiany efektu variation (CC94) na ścieżkach a także dla całego utworu/sekcji
- zmiany panoramy na ścieżkach utworu/sekcji
- zmiany brzmienia na ścieżce utworu/sekcji
- ustawien parametrów CASM
- wywołasz kolejne narzędzia zgodnie z powyższym diagramem

## I "Okno zmiany oktawy"

tutaj dokonasz:

- zmiany oktawy dla wszystkich nut lub dla zakresu nut

## J "Multi Edytor (Piano Roll)"

tutaj dokonasz:

- używając markerów podzielisz utwór midi na skecje (Main A, Main B, FillIn AA, Ending C itd.)
- kopiowania nut, zdarzeń dla wskazanych ścieżek / taktów
- usunięcia nut, zdarzeń dla wskazanych ścieżek / taktów
- transpozycji nut, ścieżek we wskazanych taktach
- zmiany czasu trwania nut (GateTime) dla wskazanych ścieżek / taktów
- kwantyzacji nut na ścieżce w wybranym zakresie taktów
- dodania, edycji lub usunięcia pojedynczej nuty
- dodania, edycji lub usunięcia pojedynczego kontrolera (Program Change, Control Change, Pitch Whell)
- ustawień parametrów CASM
- wywołasz kolejne narzędzia zgodnie z powyższym diagramem

## K "Edytor dynamiki"

tutaj dokonasz:

- zmiany dynamiki dla nut/instrumentów perkusyjnych o danej wysokości na całej ścieżce lub sekcji
- zmiany transpozycji dla nut/instrumentów perkusyjnych o danej wysokości (np: stopa B0 -> stopa C1) na całej ścieżce lub sekcji

## L "Edytor parametrów CASM"

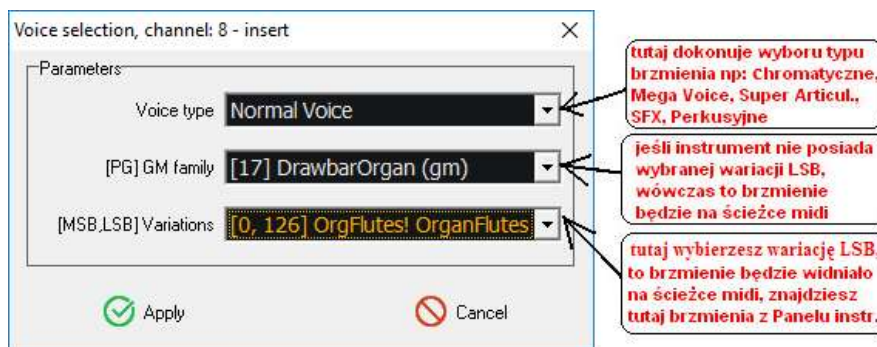
tutaj dokonasz:

- edycji wszystkich parametrów stylu dla danej ścieżki (Chord Root, Chord Type, NTR, NTT, Highest Key, Low Limit Key, High Limit Key, RTR, Chord Mute, Note Mute, Auto Start)
- przywołasz domyślne ustawienia dla danej partii (Rhythm1, Rhythm2, Bass, Chord1, Chord2, Pad, Phrase1, Phrase2)
- wyboru typu pliku (SFF1, SFF2) podczas tworzenia stylu

## M "Okno wyboru brzmienia"

tutaj dokonasz:

- wyboru typu brzmienia (MSB, LSB, PC) spośród dostępnych w Twoim instrumencie

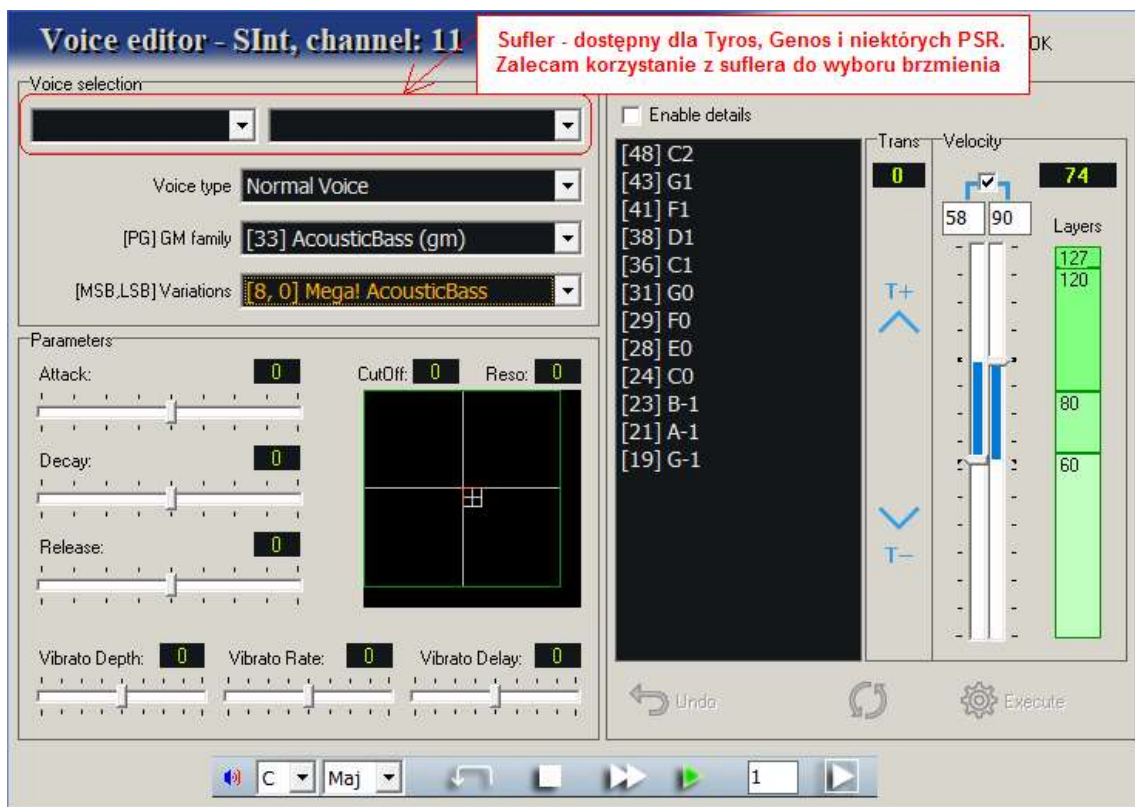


Rys.2. Okno wyboru brzmienia.

## N "Edytor brzmienia"

tutaj dokonasz:

- wyboru typu brzmienia (MSB, LSB, PC) spośród dostępnych w Twoim instrumencie
- ustawień parametrów brzmienia: Attack, Decay, Release, Vibrato Depth, Vibrato Rate, Vibrato Delay, CutOff i Resonance
- zmiany dynamiki dla nut dla wybranej wysokości na całej ścieżce lub sekcji
- zmiany wysokości nut dla wybranej wysokości na całej ścieżce lub sekcji
- zmiany dynamiki instrumentów perkusyjnych dla wybranego instrumentu na całej ścieżce lub sekcji
- zmiany instrumentu perkusyjnego na inny (np: stopa B0 -> stopa C1) na całej ścieżce lub sekcji
- strojenia perkusji (tylko sekcja SInt) - Attack, Decay1, Decay2, CutOff, Resonance, Panoramy, Poziomu (Level), Wysokości (Pitch), Podłosu (Reverb)



Rys.3. Edytor brzmienia.

○ "Okno Główne - Menedżer OTS (One Touch Setting)"

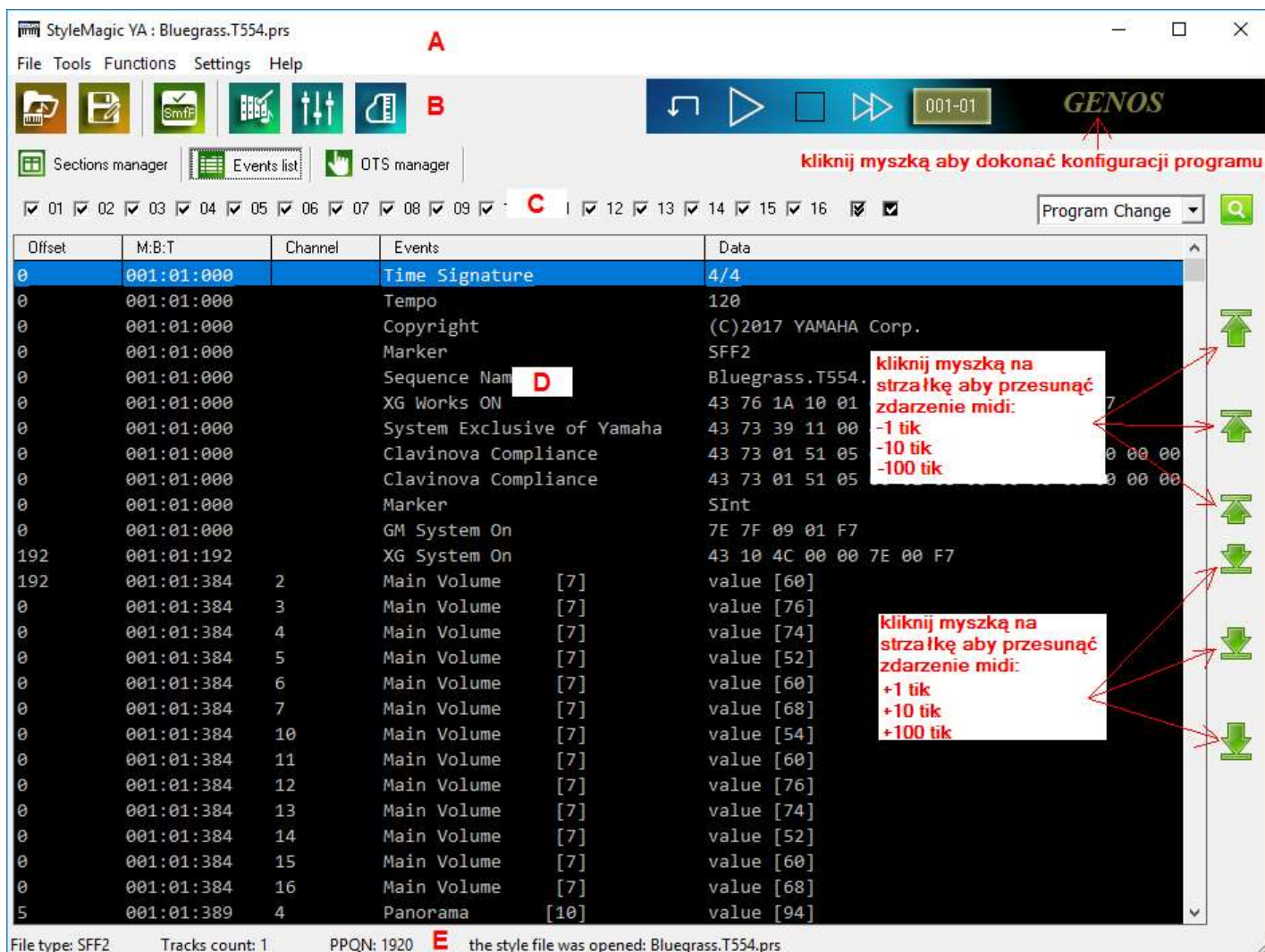
tutaj dokonasz:

- ustawienia brzmienia dla prawej i lewej ręki
- ustawienia głośności, panoramy
- ustawienia pogłosu i chorusu
- ustawienia oktawy
- włączenia i wyłączenia partii
- oraz innych wszelkich ustawień OTS

## Okno główne - Lista zdarzeń

Okno główne programu to standardowe okno aplikacji na które składa się:

- pasek menu - A
- pasek narzędzi - B
- pasek filtracji ścieżek midi - C
- okna zdarzeń midi - D
- pasek statusu - E



Rys.1. Okno główne programu, zakładka Lista zdarzeń

A. Pasek menu (Rys.1. A) zawiera następujące sekcje:

### Plik:

- Otwórz (Ctrl+O) - otwiera plik stylu. Pliki można również otworzyć metodą przeciągnij i upuść na okno zdarzeń midi (Rys.1. D).
- Zapisz (Ctrl+S) - zapisuje plik (w wersji demo funkcja zablokowana).
- Otwórz midi (F11) - bezpośrednie otwieranie plików midi.
- Zapisz midi (F12) - zapisywanie jako plik midi (w wersji demo funkcja zablokowana).
- Zamknij - zamyka program.

### Narzędzia:

- Menadżer ścieżek (F5),
- Menadżer sekcji (F6),
- Konsola mikserska (F7),
- Multi edytor (F8),
- Konsola STY (F9),
- Globalna zmiana tempa,

### Funkcje:

- Walidacja SFF/SMF (F2),
- Auto tworzenie CASM - ustawia wartości domyślne na ścieżkach które nie posiadają ustawień.
- Konwertuj SMF1 do SMF2,
- Konwertuj SMF2 do SMF1,
- Optymalizacja SInt,

- Koryguj GateTime,
- Usuń zdublowane nuty,
- Usuń END\_SEC - na etapie projektowania/przerabiania pliku midi na styl do ograniczania sekcji możesz użyć znacznika 'END\_SEC', który jest rozpoznawany przez StyleMagic i który w ostatnim etapie należy usunąć.

#### Ustawienia:

- Walidacji, konfiguracja funkcji Walidacji SFF/SMF.
- Instrumentu, wybór instrumentu, portu wyjściowego i opcji odtwarzania.
- Kolor tła, wybór koloru tła okna zdarzeń midi.
- Kolor czcionki, wybór koloru czcionki okna zdarzeń midi.

#### Pomoc:

- O programie - informacja o programie i licencji (sprawdź czy występuje tutaj Twoje nazwisko oraz e-mail).
- Instrukcja - wywołanie instrukcji obsługi.
- Deutsch - interface niemiecki.
- English - interface angielski.
- Nederlands - interface holenderski.
- Polski - interface polski.

#### B. Pasek narzędzi (Rys.1. B) zawiera bezpośredni dostęp do niektórych narzędzi i funkcji i tak od lewej:

- Otwieranie pliku,
- Zapisywanie pliku,
- Walidator SFF/SMF (F2),
- Menadżer ścieżek (F5),
- Konsola mikserska (F7),
- Multiedytor (F8),
- Pętla wstecz (Ctrl+R)
- Odtwarzaj
- Zatrzymaj
- Przewiń w przód
- Taktomierz
- Tabliczka informacyjna - (kliknij by zmienić ustawienia)

#### C. Pasek filtracji ścieżek midi (Rys.1. C) zawiera 16 przełączników, po jednym dla szesnastu ścieżek, plus dwa specjalne, jeden "zaznacz wszystko" i jeden "odwróć zaznaczenie". Jeśli odhaczysz przełącznik to z widoku zniknie wybrana ścieżka.

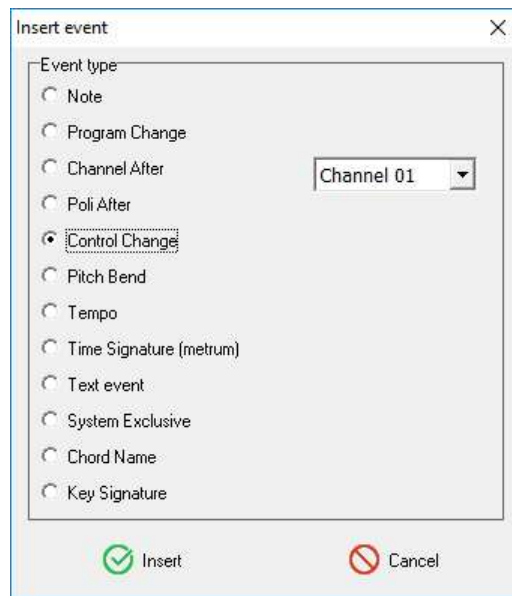
Filtracja jest bardzo pomocna w przypadku przeszukiwania listy zdarzeń. Do przeszukiwania możesz wykorzystać Szperacz - przycisk z ikoną lupy. Szperacz odnajdzie aktualnie wskazane zdarzenie.

#### D. Okno zdarzeń midi (Rys.1. D) - Wyświetla wszystkie zdarzenia midi wraz z wartościami, położeniem w utworze i numerem ścieżki. Możesz tutaj dodawać, usuwać oraz edytować każde zdarzenie.

- **Dodawanie zdarzeń midi** - jeśli chcesz dodać zdarzenie użyj lewego przycisku myszy by zaznaczyć miejsce dodania, następnie kliknij prawym przyciskiem myszy (lub bezpośrednio z klawiatury INSERT) i z menu (Pic.2.) wybierz [Wstaw], następnie wybierz z interesującą Cię zdarzenie (Pic.3.).  
Zdarzenie wstawiane jest tuż przed zaznaczeniem a ostatecznej lokalizacji można dokonać przy pomocy strzałek z paska narzędzi.
- **Usuwanie zdarzeń midi** - jeśli chcesz usunąć zdarzenie użyj lewego przycisku myszy by zaznaczyć, następnie kliknij prawym przyciskiem myszy (lub bezpośrednio z klawiatury DELETE) i z menu (Pic.2.) wybierz [Usuń]
- **Edycja zdarzeń midi** - jeśli chcesz edytować zdarzenie użyj lewego przycisku myszy by zaznaczyć, następnie kliknij prawym przyciskiem myszy (lub bezpośrednio z klawiatury ENTER) i z menu (Pic.2.) wybierz [Edytuj]
- **Offset** - funkcja dla zaawansowanych użytkowników, umożliwia zmianę opóźnienia (offset'u) pomiędzy jednym a drugim zdarzeniem. Należy uważać, ponieważ dokonując edycji offsetu jednego zdarzenia mamy wpływ na wszystkie występujące po nim. Funkcja to nadaje się bardzo dobrze, do przesunięcia całego utworu, który zaczyna się np.: od taktu piątego, by zaczynał się już od drugiego taktu. Przyciski [-PPQN] i [+PPQN] odpowiednio zmniejszają lub zwiększają offset o wartość ćwierćnoty.
- **Wysyłanie zdarzenia do instrumentu [SPACE]** - prócz omówionych wcześniej funkcji okna zdarzeń i ich skrótów klawiszowych istnieje jeszcze jedna bardzo przydatna operacja. Po ustawieniu się na dowolnym zdarzeniu midi możemy je wysłać do instrumentu naciskając na krótko spację. W ten sposób wysyłane są wszystkie zdarzenia za wyjątkiem zdarzeń Meta i zdarzeń NoteOff.



Rys.2. Menu kontekstowe.



Rys.3. Wybór wstawianego kontrolera.

**E. Pasek statusu** (Rys.1. E) - Wyświetlane są na nim wszystkie operacje, stan wykonania, powodzenia i niepowodzenia. Możesz wyświetlić całą historię operacji na pliku, aby tego dokonać kliknij lewym przyciskiem myszy na pasek statusu. Historia operacji zostanie wyświetlona w notatniku systemowym.


#### Skróty klawiszowe

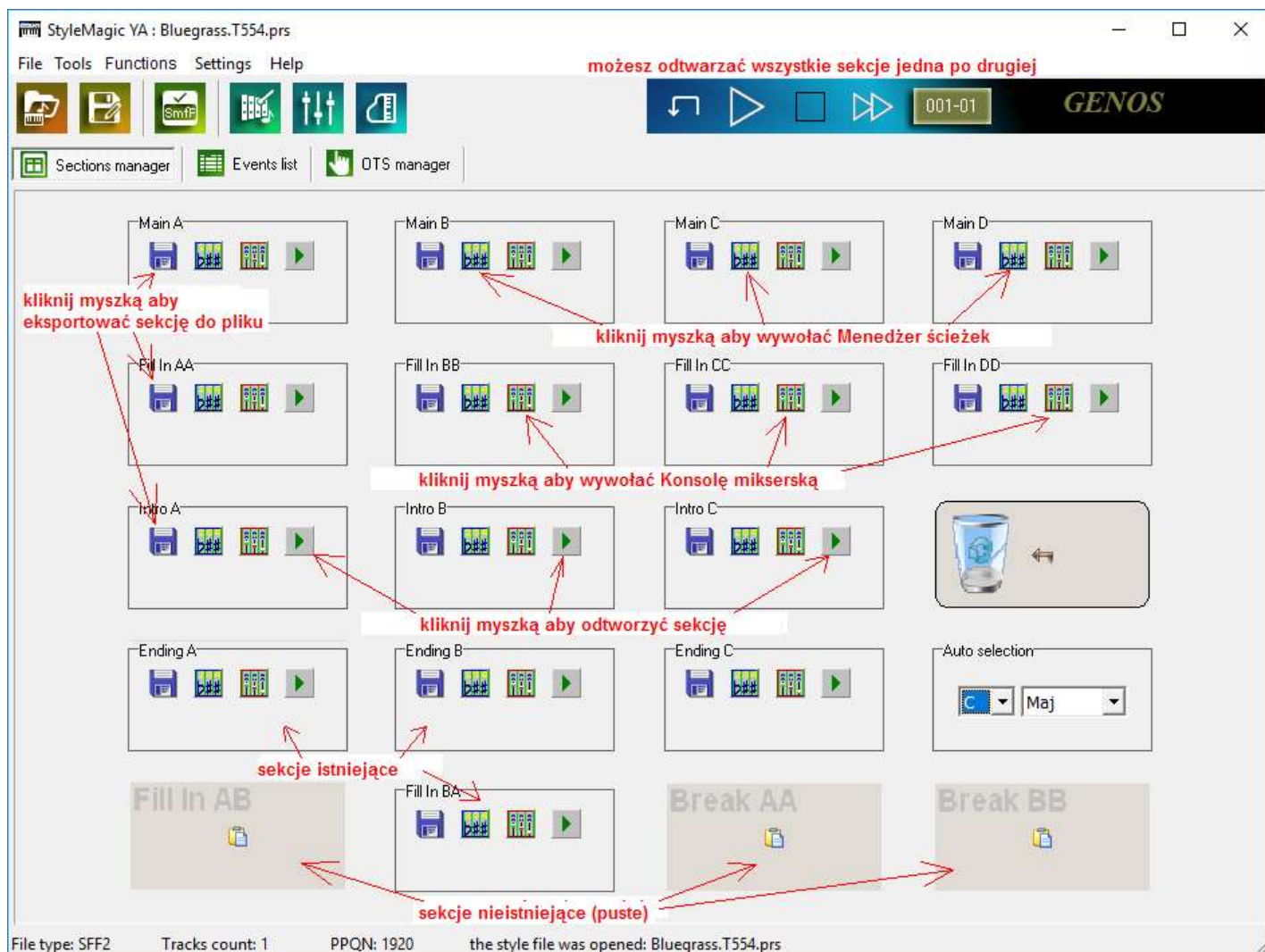
- Ctrl O - otwiera plik stylu
- Ctrl S - zapisuje plik midi/stylu
- F11 - otwiera plik midi
- F12 - zapisuje jako plik midi
- F5 - wywołuje Menedżer ścieżek
- F6 - wywołuje Menedżer sekcji
- F7 - wywołuje Konsolę mikserską
- F8 - wywołuje Multiedytor
- F2 - wykonuje Walidację SFF/SMF
- Ctrl R - skok wstecz podczas odtwarzania
- INSERT - wstawianie zdarzenia
- DELETE - usuwanie zdarzenia
- SPACE - wysyłanie zdarzenia do instrumentu



## Okno główne - Menadżer sekcji

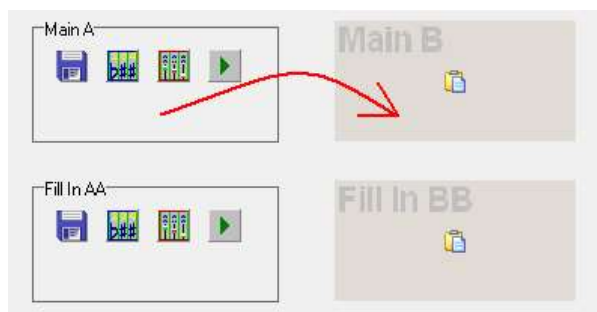
Zakładka **Menadżer sekcji**:

- po kliknięciu  (lub F6) pojawia się okno:



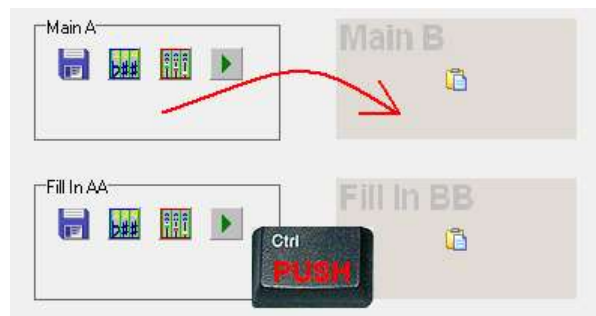
Rys.1. Okno główne - Menadżer sekcji.

**Przenoszenie sekcji (zmiana)** - złap myszką ścieżkę i przeciągnij w miejsce pustej sekcji (na Rys.1. Main B).



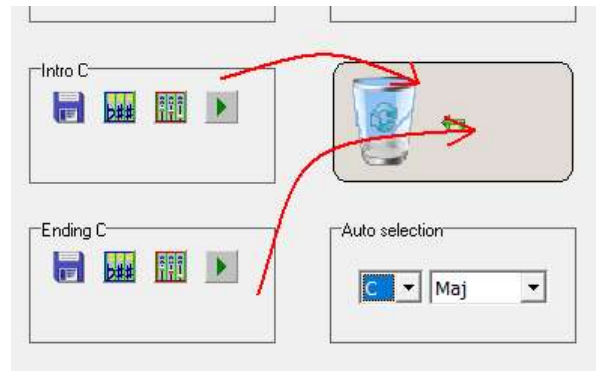
Rys.2. Przenoszenie (zmiana).

**Kopiowanie sekcji** - tak samo jak w przypadku przenoszenia z tą różnicą, że aby dokonać kopiowania, przed złapaniem myszką naciśnij i przytrzymaj klawisz kontrol [Ctrl].



Rys.3. Kopiowanie.

**Usuwanie sekcji** - złap myszką sekcję przeznaczoną do usunięcia i wrzuć do kosza.



Rys.4. Usuwanie.

#### Skróty klawiszowe

- Ctrl O - otwiera plik stylu
- Ctrl S - zapisuje plik midi/stylu
- F11 - otwiera plik midi
- F12 - zapisuje jako plik midi
- F5 - wywołuje Menedżer ścieżek
- F7 - wywołuje Konsolę mikserską
- F8 - wywołuje Multiedytor
- F2 - wykonuje Walidację SFF/SMF
- Ctrl R - skok wstecz podczas odtwarzania

## Okno główne - Menadżer OTS

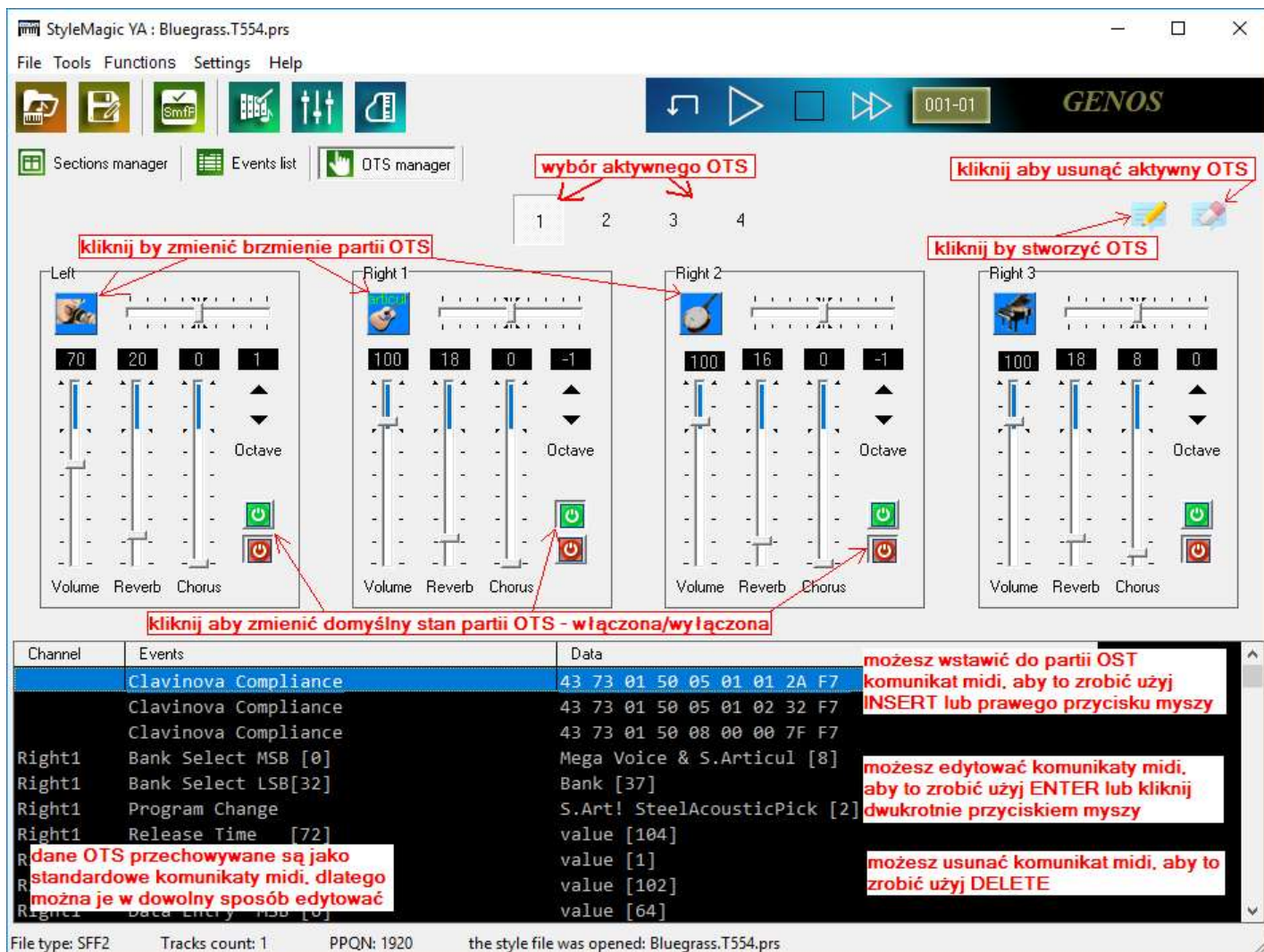
One Touch Setting - to udogodnienie pod postacią czterech przycisków na panelu instrumentów Yamaha, których użycie powoduje przywołuje zapisanych w pliku stylu ustawień.

Ze StyleMagic możesz dokonywać edycji ustawień OTS dokładnie według swoich potrzeb. Możesz usunąć ustawienia bądź je stworzyć od podstaw.

W bardzo łatwy sposób dokonasz podstawowych zmian: - brzmienia, podłosu, chorusu, panoramy, oktawy klawiatury. Do pozostałych, bardziej zaawansowanych ustawień masz dostęp poprzez mini listę zdarzeń.

Zakładka **Menadżer OTS**:

- po kliknięciu  pojawia się okno:



**wybór aktywnego OTS**

**kliknij aby usunąć aktywny OTS**

**kliknij by zmienić brzmienie partii OTS**

**kliknij by stworzyć OTS**

**kliknij aby zmienić domyślny stan partii OTS - włączona/wyłączona**

Channel	Events	Data
	Clavinova Compliance	43 73 01 50 05 01 01 2A F7
	Clavinova Compliance	43 73 01 50 05 01 02 32 F7
	Clavinova Compliance	43 73 01 50 08 00 00 7F F7
Right1	Bank Select MSB [0]	Mega Voice & S.Articul [8]
Right1	Bank Select LSB[32]	Bank [37]
Right1	Program Change	S.Art! SteelAcousticPick [2]
Right1	Release Time [72]	value [104]
Right1		value [1]
Right1		value [102]
Right1		value [64]

**możesz wstawić do partii OST komunikat midi, aby to zrobić użyj INSERT lub prawego przycisku myszy**

**możesz edytować komunikaty midi, aby to zrobić użyj ENTER lub kliknij dwukrotnie przyciskiem myszy**

**możesz usunąć komunikat midi, aby to zrobić użyj DELETE**

**dane OTS przechowywane są jako standardowe komunikaty midi, dlatego można je w dowolny sposób edytować**

File type: SFF2    Tracks count: 1    PPQN: 1920    the style file was opened: Bluegrass.T554.prs

Rys.1. Okno główne - Menadżer OTS.

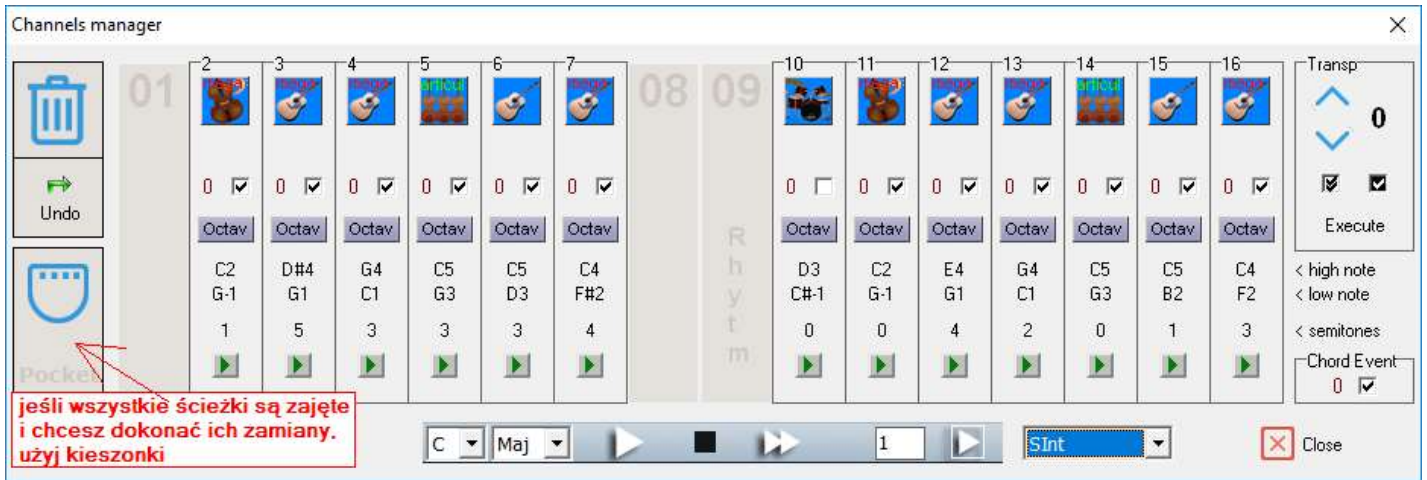
### Skróty klawiszowe

- Ctrl O - otwiera plik stylu
- Ctrl S - zapisuje plik midi/stylu
- F11 - otwiera plik midi
- F12 - zapisuje jako plik midi
- F5 - wywołuje Menadżer ścieżek
- F7 - wywołuje Konsolę mikserską
- F8 - wywołuje Multiedytor
- F2 - wykonuje Walidację SFF/SMF
- Ctrl R - skok wstecz podczas odtwarzania
- INSERT - wstawianie zdarzenia OTS
- DELETE - usuwanie zdarzenia OTS
- ENTER - edycja zdarzenia OTS

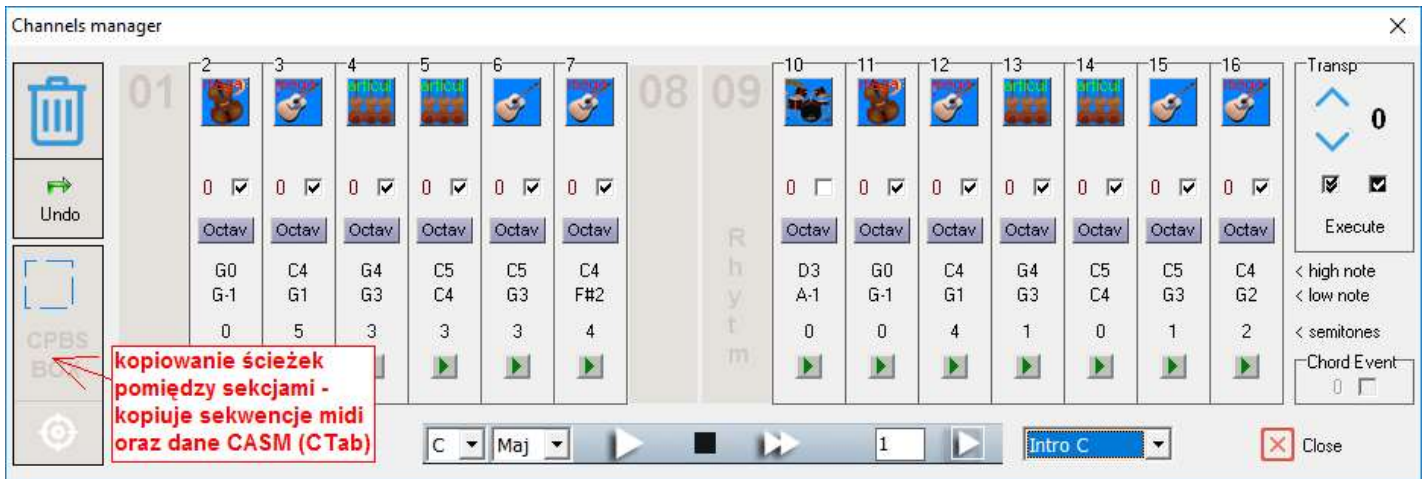
## Menadżer ścieżek

### Sekcja Narzędzia:

Menadżer ścieżek, po kliknięciu  (lub F5) pojawia się okno:



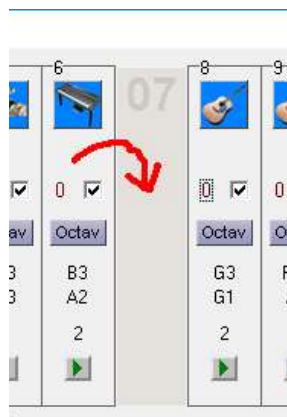
Rys.1. Okno Menadżer ścieżek - Sint.



Rys.1a. Okno Menadżer ścieżek - sekcja.

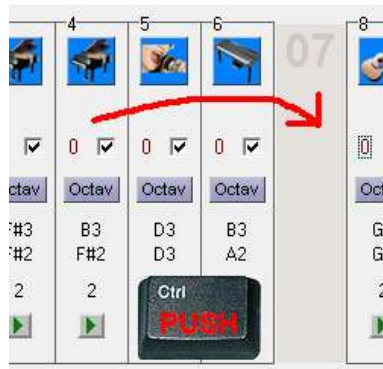
**Transpozycja** domyślnie wykonywana jest dla ścieżek chromatycznych oraz komunikatów Chord Event (akordy wyświetlane). Dla ścieżek z brzmieniem MegaVoice transpozycja wykonywana jest na nutach z zakresu od C-2 do B5 (0-95), powyżej nuty B5 (95) brzmienia MegaVoice zawierają efekty specjalne, które nie powinny być transponowane! Możesz dokonać samodzielnego wyboru, ścieżek do transpozycji. Transpozycje zatwierdź przed zamknięciem okna przyciskiem [Wykonaj].

**Przenoszenie ścieżki** - złap myszką ścieżkę (najlepiej tuż poniżej ikony instrumentu) i przeciągnij w miejsce pustej ścieżki (na Rys.1. ścieżka nr 7). Podczas przenoszenia ścieżki uwzględniane są również podłączone do ścieżki efekty DSP typu insert, oraz komunikaty SysEx MultiPart, dzięki temu nie musisz ponownie edytować komunikatów system exclusive.



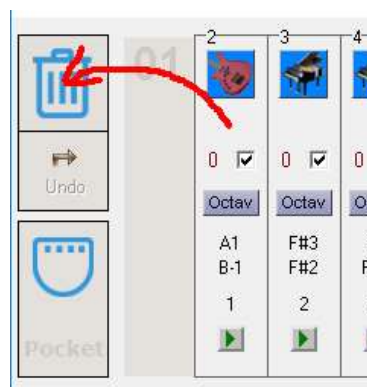
Rys.2. Przesuwanie.

**Kopiowanie ścieżki** - tak samo jak w przypadku przenoszenia z tą różnicą, że aby dokonać kopiowania, przed złapaniem myszką naciśnij i przytrzymaj klawisz [Ctrl]. Kopiowania są także komunikaty SysEx MultiPart, podłączony efekt DSP dalej pozostaje na ścieżce źródłowej.



Rys.3. Kopiowanie.

**Usuwanie ścieżki** - złap myszką ścieżkę przeznaczoną do usunięcia i wrzuc do kosza. Usuwane są także komunikaty SysEx MultiPart, nie są usuwane podłączenia efektu DSP Insert.



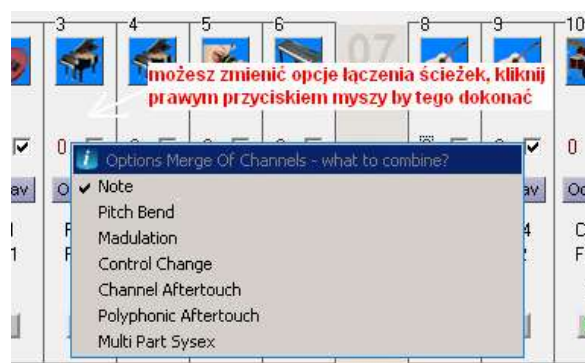
Rys.4. Usuwanie.

**Łączenie ścieżek** - złap myszką ścieżkę źródłową i puść na ikonę ścieżki docelowej.



Rys.5. Łączenie.

Na ścieżkę docelową przenoszone są tylko wybrane przez Ciebie komunikaty. Pozostałe (komunikaty, których nie wybierzesz) ze ścieżki źródłowej są usuwane.



Rys.6. Opcje łączenia.

### Kopiowanie ścieżek pomiędzy sekcjami

- wybierz sekcję (np: Main B) złap myszką ścieżkę źródłową i upuść na pole CPBS.



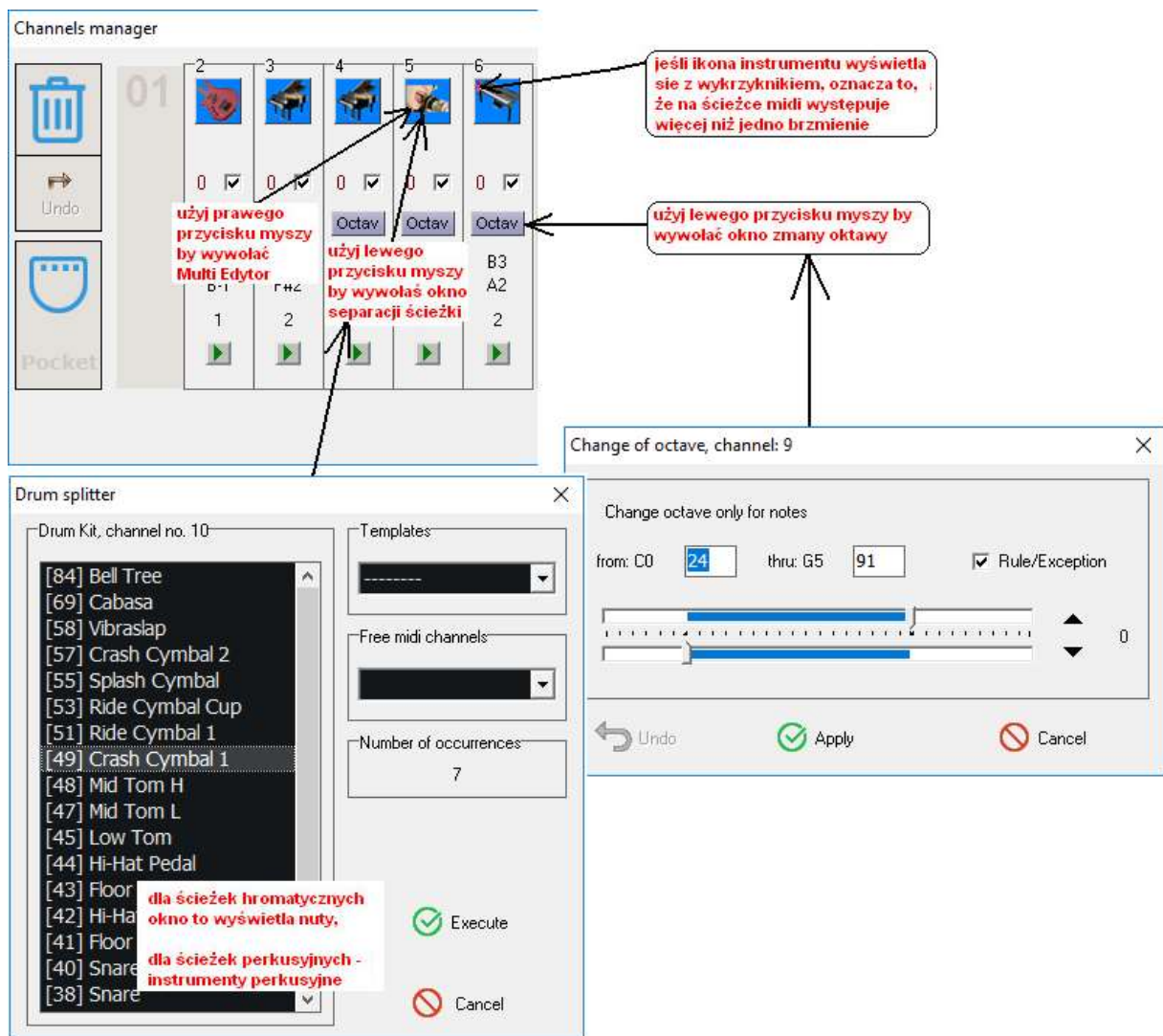
Rys.7. Kopiowanie ścieżek pomiędzy sekcjami - krok 1.

- następnie zmień sekcję (np: Main C) złap myszką ścieżkę z pola CPBS i upuść na ścieżkę docelową.



Rys.8. Kopiowanie ścieżek pomiędzy sekcjami - krok 2.

**Dodatkowe możliwości** - separacja ścieżek, zmiana oktawy nut



Rys.9. Dodatkowe możliwości (separacja ścieżek, zmiana oktawy nut).

**O zmianie oktawy** - konfigurując odpowiednio ustawienia można zmienić oktawę dla konkretnej nuty lub dla grupy nut. Wyboru dokonujemy suwakami oraz zaznaczając lub odznaczając znaczek Reguła/Wyjątek. Taka wybiórcza zmiana oktawy świetnie sprawdza się przy podnoszeniu lub opuszczaniu nut granych w linii basowej, które po transpozycji utworu brzmią zbyt wysoko lub zbyt nisko (np.: bas nie powinien schodzić niżej niż do nuty E0 [28]). Ustawiamy więc zakres tak aby wszystkie nuty poniżej E0 [28] podnieść o oktawę.

*!Uwaga: Sytuacja jest trochę bardziej skomplikowana jeżeli linia basu pracuje w oktawie np.: jak w aranżacjach DISCO. Wówczas po takiej operacji możemy uzyskać prace basu w prymie co nie zawsze wypada korzystnie.*

**O separatorze nut i instrumentów perkusyjnych** - jak wiadomo standard XG udostępnia możliwość korzystania nawet z czterech ścieżek perkusyjnych w jednym utworze midi oraz dwóch ścieżek perkusyjnych w stylu, wzbogaca to znacznie brzmienie oraz ułatwia edycję. Separator instrumentów perkusyjnych umożliwia Ci rozdzielenie pewnych grup instrumentów (werble, czynele, stopy) na osobne ścieżki. Dla ścieżek chromatycznych dostępny jest szablon przenoszenia na osobną ścieżkę efektów MegaVoice.

#### Skróty klawiszowe

- Esc - zamyka Menedżer ścieżek
- F6 lub Enter - zamyka Menedżer ścieżek
- F7 - wywołuje Konsolę mikserską
- F8 - wywołuje Multiedytor
- Ctrl R - skok wstecz podczas odtwarzania

## Konsola mikserska

Sekcja **Narzędzia**:

Konsola mikserska, po kliknięciu  (lub F7) pojawia się okno:



Rys.1. Konsola mikserska.

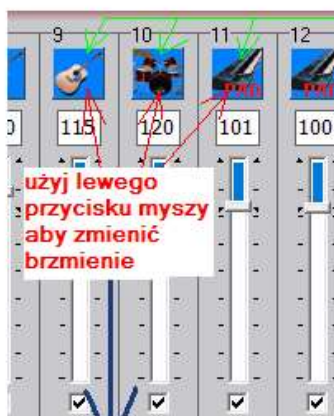
*!Uwaga: Konsola mikserska pokazuje i edytuje pierwsze brzmienie na ścieżce. Jeśli na ścieżce występuje więcej brzmień (ikona z czerwonym wykrzyknikiem), czyli komunikatów Program Change, w celu edycji użyj [Multiedytora](#).*

Umożliwia zmianę kluczowych wartości ścieżki, m. **Volume**, **Reverb**, **Chorus**, **Variation (system)**, **Balance**. Wszystkie wprowadzane zmiany można śledzić w czasie rzeczywistym używając wbudowanego modułu odtwarzacza. Sekcja **Suma** umożliwia regulację wybranego parametru na wszystkich kanałach dla których zaznaczone jest wskazane pole pod suwakiem. Konsola oddziałuje na daną sekcję lub na całość aranżu jeśli została wybrana sekcja globalna (SInt).



**Sufler - drugi sposób wyboru brzmienia.**  
**Lewy box: to przycisk z panelu instrumentu.**  
**Prawy box: to wysegregowane brzmienia.**

**Uwaga! Sufler jest dostępny dla niektórych instrumentów.**



**użyj prawego przycisku myszy aby wywołać Multiedytor**

**użyj lewego przycisku myszy aby zmienić brzmienie**

**Voice editor - SInt, channel: 11** Cancel OK

Voice selection: [115] G-1 [120] G-1

Voice type: **Normal Voice**

[PG] GM family: **[33] AcousticBass (gm)**

[MSB,LSB] Variations: **[8, 0] Mega! AcousticBass**

Parameters:

Attack: 0      CutOff: 0      Reso: 0

Decay: 0

Release: 0

Vibrato Depth: 0      Vibrato Rate: 0      Vibrato Delay: 0

Velocity/Pitch:  Enable details

Trans: 0      Velocity: 74

Layers: 127, 120, 80, 60

[19] G-1

Undo      Execute

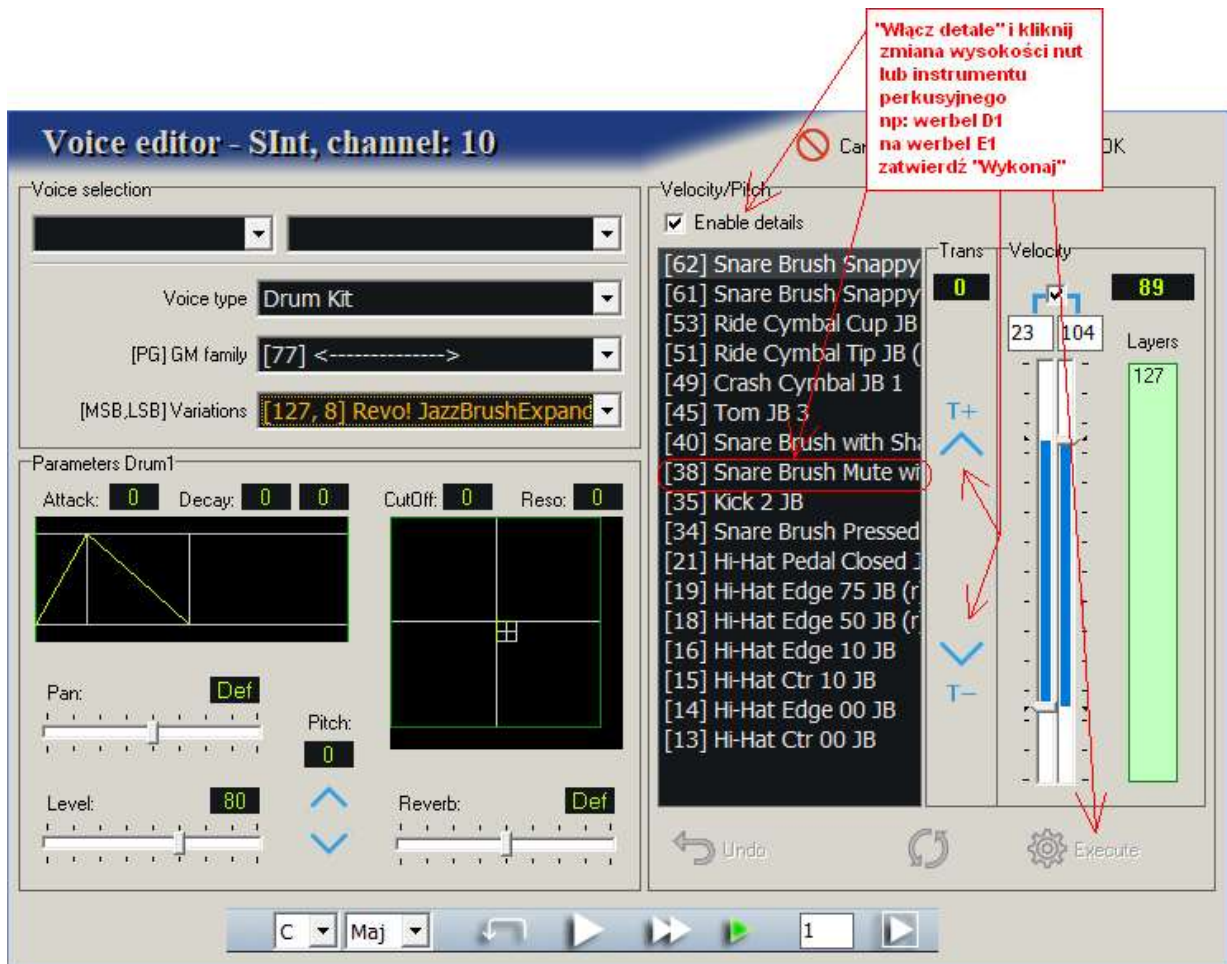
**tutaj dokonasz wyboru trybu pracy ścieżki: Voice, Drum1, Drum2**

**jeśli instrument nie posiada wybranej wariacji MSB, LSB, wówczas to brzmienie będzie na ścieżce midi**

**tutaj wybierzesz jedną z wariacji brzmienia, znajdziesz tutaj brzmienia panelowe. To właśnie to brzmienie będzie na ścieżce!**

Rys.2. Edytor brzmienia dla ścieżek w trybie Normal i Drum.

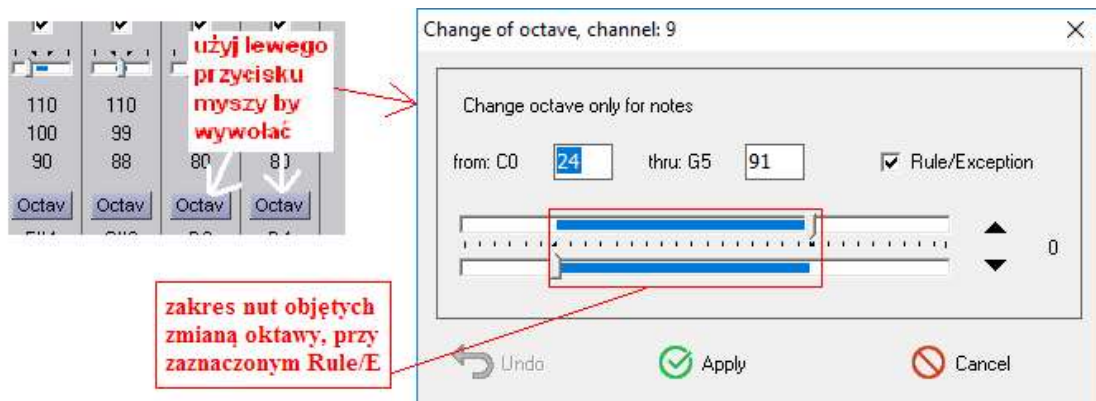
Uwaga! Tryb ścieżki można wskazać przy pomocy komunikatu [System Exclusive](#) - MP Part Mode



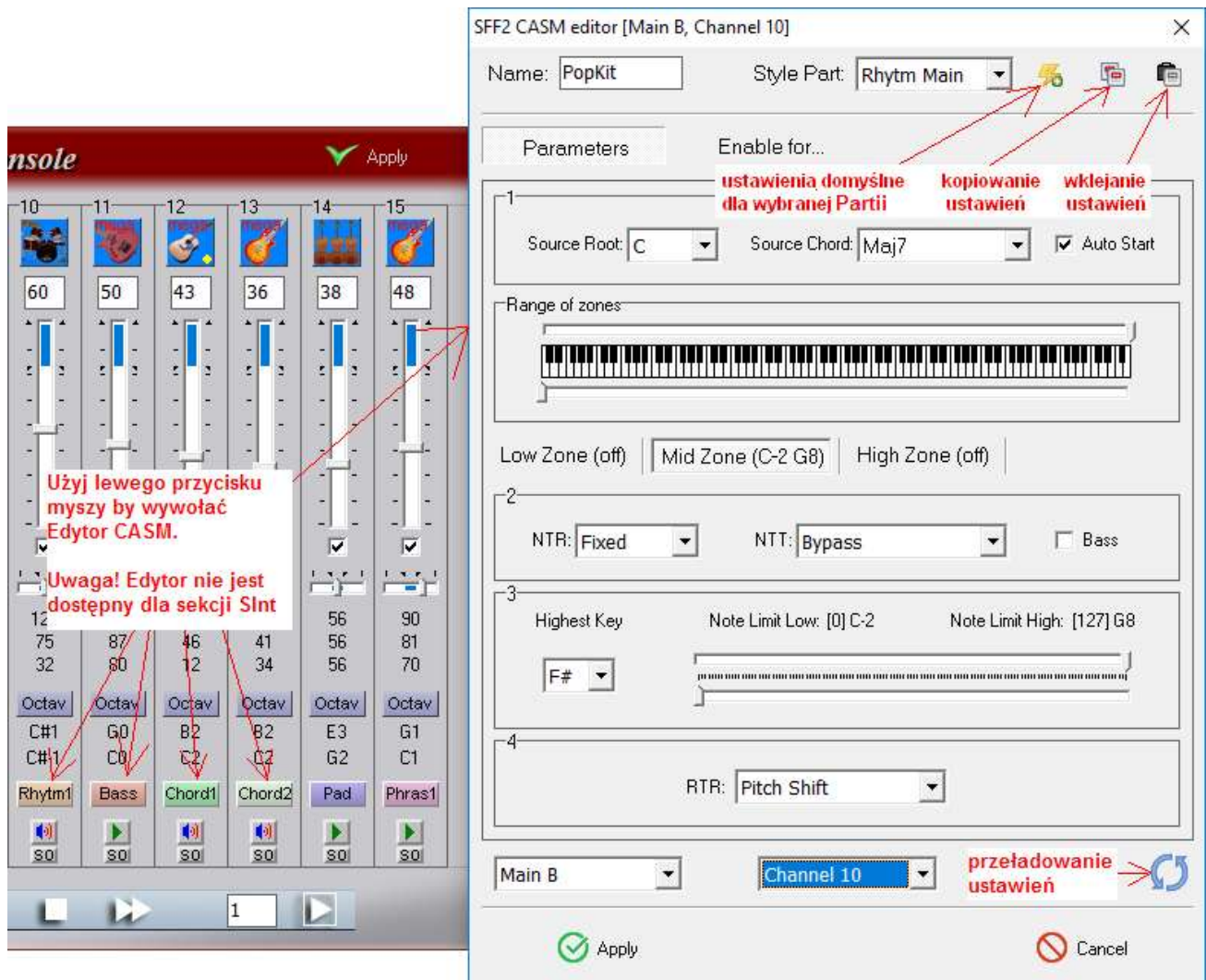
Rys.3. Edytor brzmienia dla ścieżek w trybie Drum1 i Drum2.

Uwaga! Tryb ścieżki można wskazać przy pomocy komunikatu [System Exclusive](#) - MP Part Mode

**Warstwy** - jest to wskaźnik obrazujący przy jakiej dynamice brzmienie składające się w próbek wielowarstwowych zmienia się na inne - dotyczy to głównie brzmień Mega Voice. Dzięki wskaźnikowi warstw mamy kontrolę nie tylko nad dynamiką ale także nad artykulacją brzmienia.



Rys.4. Zmiana oktawy.



Rys.5. Edytor parametrów CASM.

### Skróty klawiszowe

- Esc - zamyka Konsolę mikserską bez zmian
- F5 - wywołuje Menedżer ścieżek
- F6 lub Enter - zamyka Konsolę mikserską z zachowaniem zmian
- F8 - wywołuje Multiedytor
- Ctrl R - skok wstecz podczas odtwarzania

## Konsola STY


Konsola STY to konsola mikserska zaprojektowana do pracy tylko ze stylami, wzorowana na konsoli dostępnej w instrumencie (8 ścieżek) jednak posiadająca dużo większe możliwości,

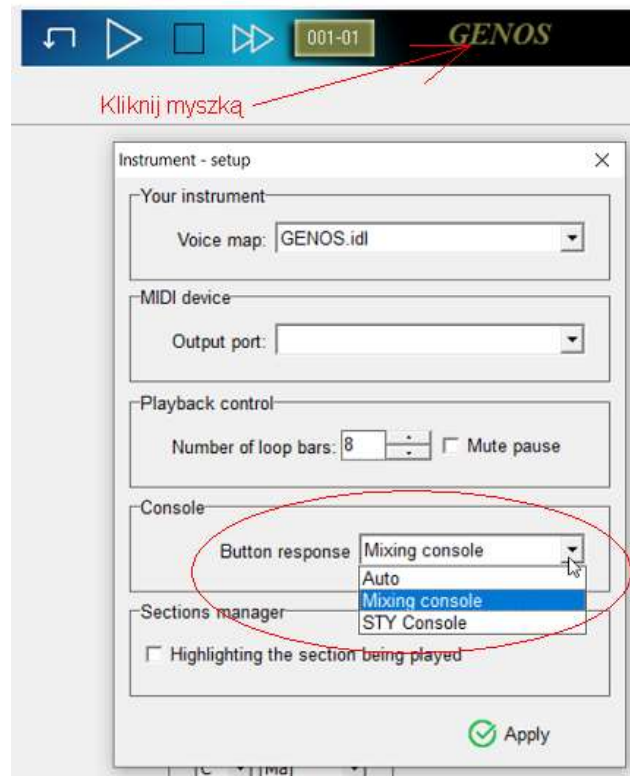
np. takie jak:

- import i eksport ścieżek,
- zamianę ścieżek,
- usuwanie ścieżek.

Konsolę STY uruchomisz z głównego menu Stylemagic YA, wchodząc w Narzędzia->Konsola STY (F9).

Jeśli Twój komputer domyślnie obsługuje klawisze funkcyjne możesz wywołać Konsolę STY naciskając klawisz F9.

Dodatkowo możesz wywoływać Konsolę STY przyciskiem z panelu programu , ale zanim to zrobisz dokonaj konfiguracji przycisku.

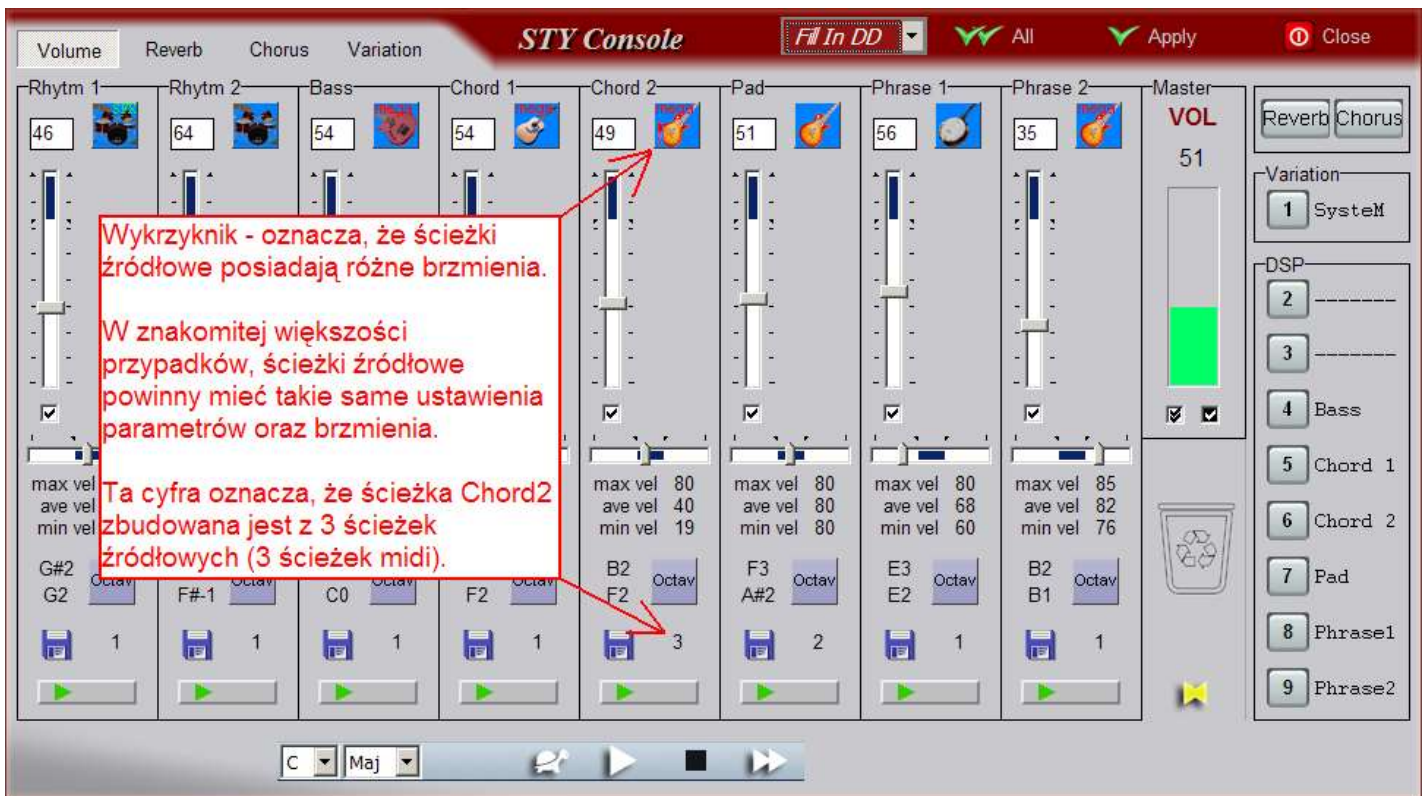


Rys.1. Ustawienia programu.

Konsola STY umożliwia zmianę brzmienia na ścieżce oraz regulację 13 parametrów. Jej zaletą jest to, że zmiany parametrów są stosowane dla źródłowych ścieżek alternatywnych, to gwarantuje powtarzalność ustawień.

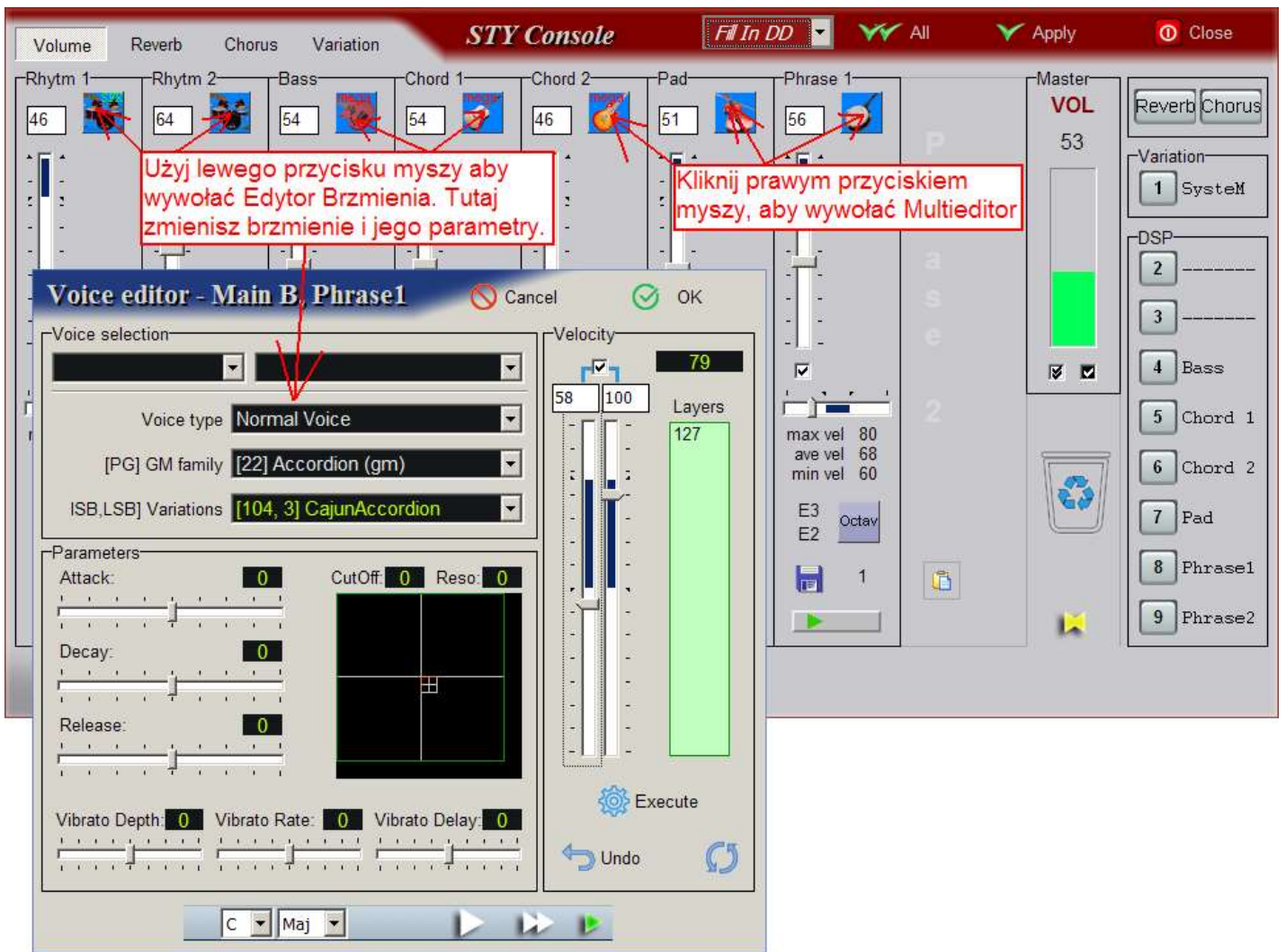
Dodatkowym atutem jest obsługa typów efektów Reverb, Chorus, Variation oraz DSP Insert. Liczba dostępnych efektów jest uzależniona od instrumentu.

Instrumenty flagowe posiadają ich co najmniej kilka, zaś tańsze modele, mogą nie posiadać ich wcale.

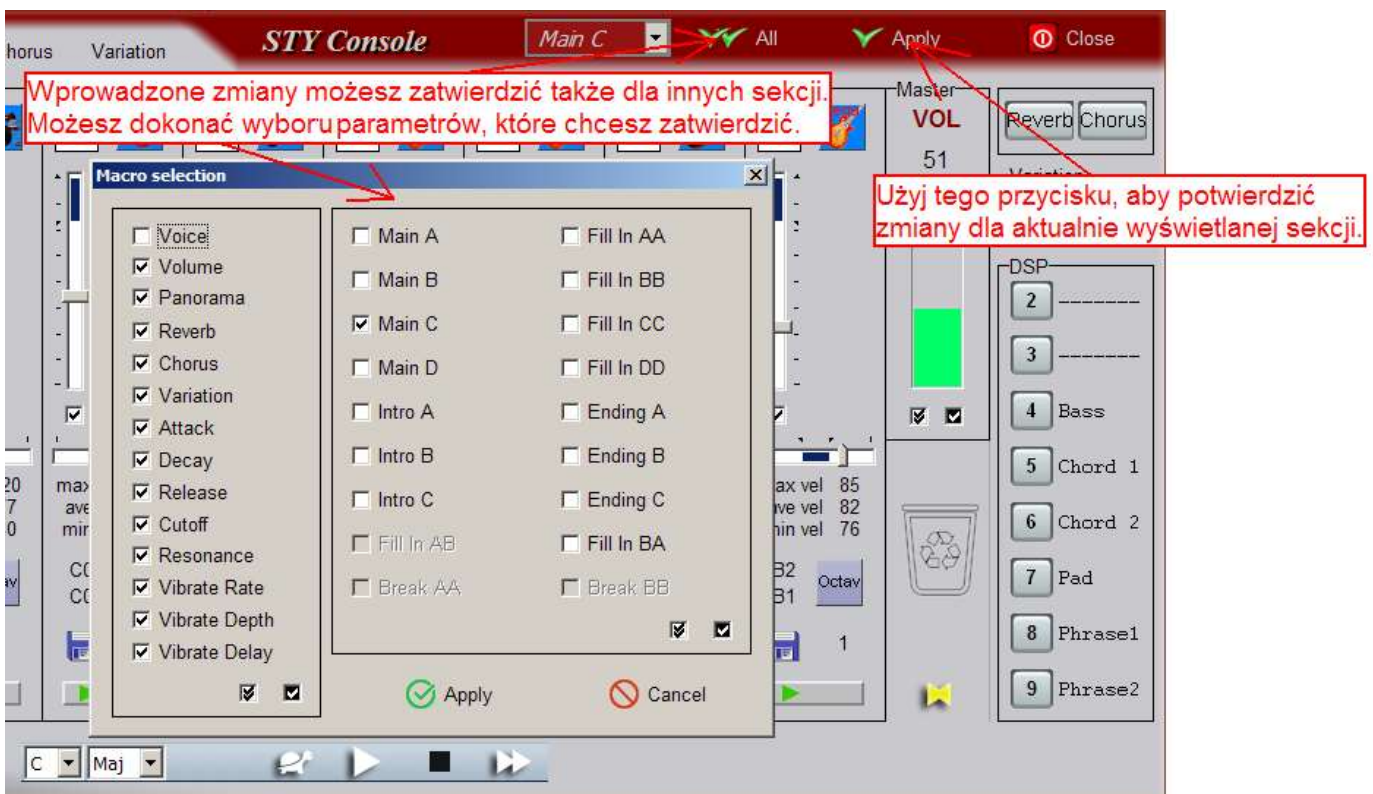


Rys.2. Konsola STY z paletą DSP Yamaha Genos.

Ścieżki źródłowe możesz zobaczyć w Konsoli mikserskiej (F7), Menedżerze ścieżek (F5), Multiedytorze (F8).  
 Jeśli Twój komputer obsługuje klawisze funkcyjne możesz przełączać się pomiędzy narzędziami zgodnie z powyższym opisem.



Rys.3. Konsola STY - zmiana brzmienia i jego parametrów.

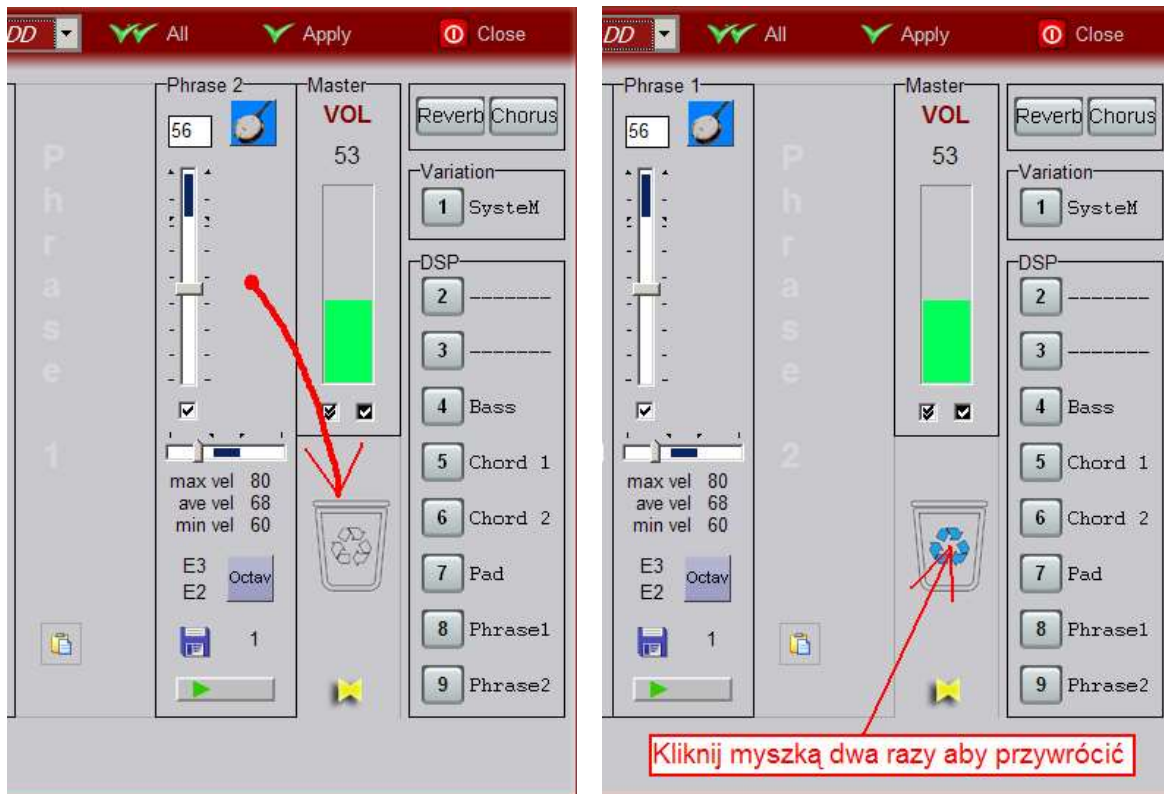


Rys.4. Konsola STY - zatwierdzanie ustawień.

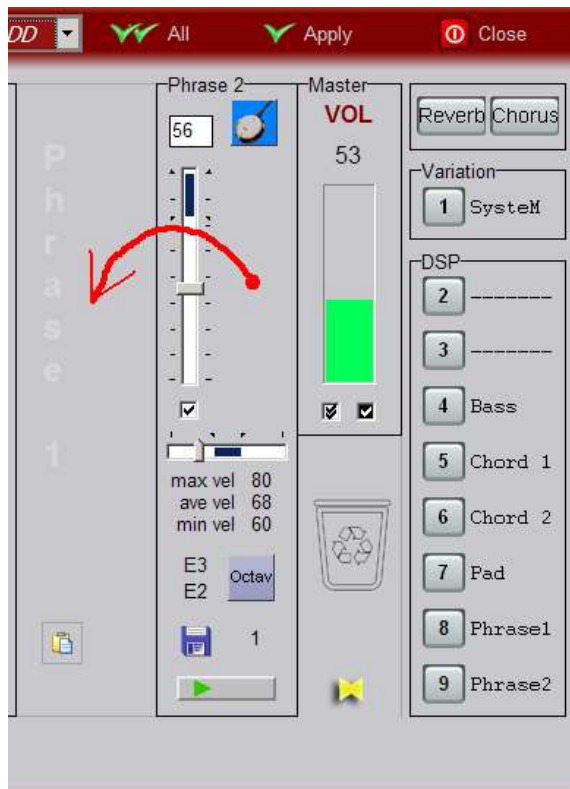
Optymalizacja SInt - zauważ, że Konsola STY nie umożliwia dostępu do sekcji SInt, która to zawiera ustawienia globalne. W StyleMagic YA 3.5.0 wprowadzono dodatkową funkcję, która odciąża Cię od zarządzania parametrami lokalnymi i globalnymi. Optymalizacja SInt w inteligentny sposób zarządza rozmieszczeniem parametrów i jest automatycznie uruchamiana gdy użyjesz

zatwierdzenia zmian dla kilku sekcji (Macro selection).

W razie potrzeby Optymalizację SInt możesz wywołać z głównego menu Stylemagic YA wchodząc w Funkcje->Optymalizacja SInt.

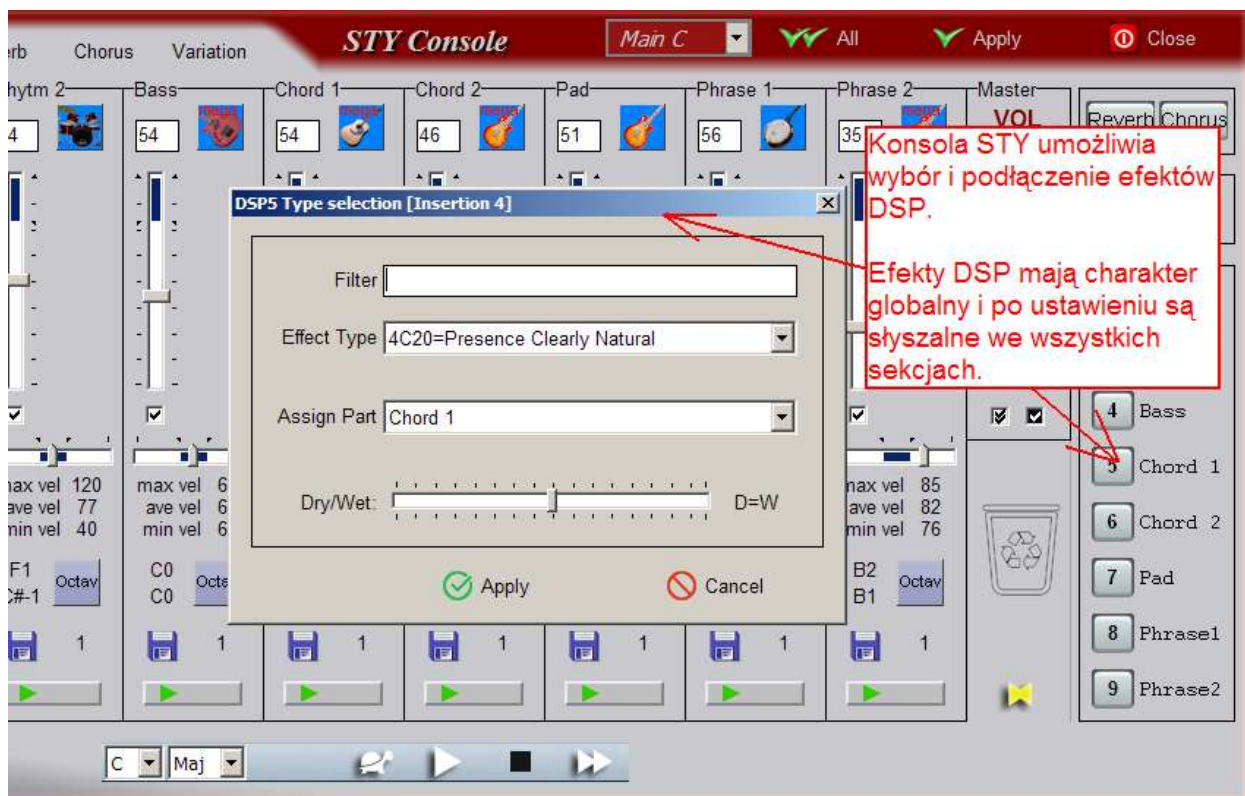


Rys.5. Konsola STY - usuwanie i przywracanie ścieżki.

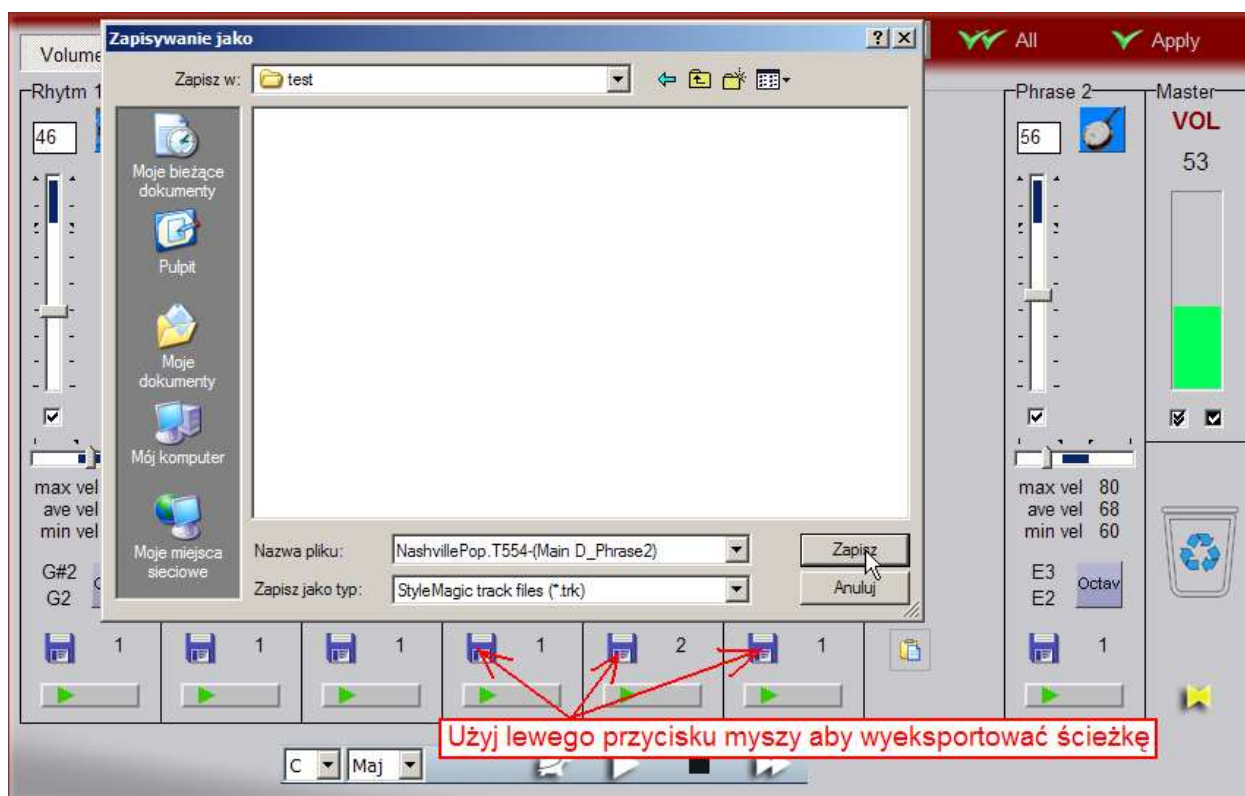


Operacja nie powoduje zamiany ścieżek źródłowych, umiejscowienie ścieżki stylu zależy od parametrów CASM i to one są edytowane podczas tej operacji.

Rys.6. Konsola STY - zmiana ścieżki.

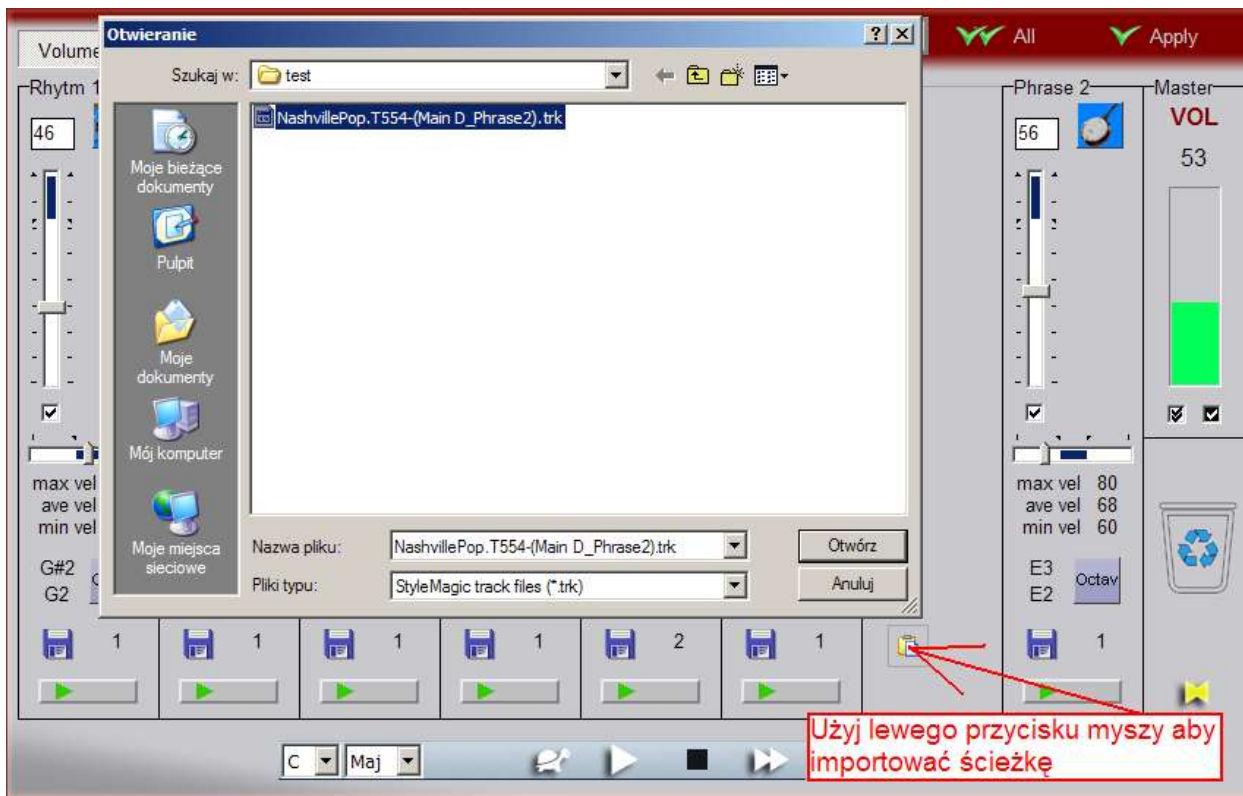


Rys.7. Konsola STY - Obsługa efektów DSP.



Rys.8. Konsola STY - eksport ścieżek stylu.





Rys.9. Konsola STY - import ścieżek stylu.

Po wyeksportowaniu ścieżki możesz ją zaimportować do dowolnego stylu, dowolnej sekcji. Importowana ścieżka musi posiadać ten sam format SFF co docelowy styl.

- z SFF 1 do SFF 1 - import jest możliwy,
- z SFF GE do SFF GE - import jest możliwy,
- z SFF GE do SFF 1 - import nie jest możliwy,
- z SFF 1 do SFF GE - import nie jest możliwy,

Pamiętaj, że StyleMagic YA posiada funkcję konwersji formatów, więc możesz dopasować pliki. Jeśli sekcja docelowa jest krótsza niż ścieżka źródłowa, zdarzenia midi wychodzące poza sekcję zostaną obcięte.

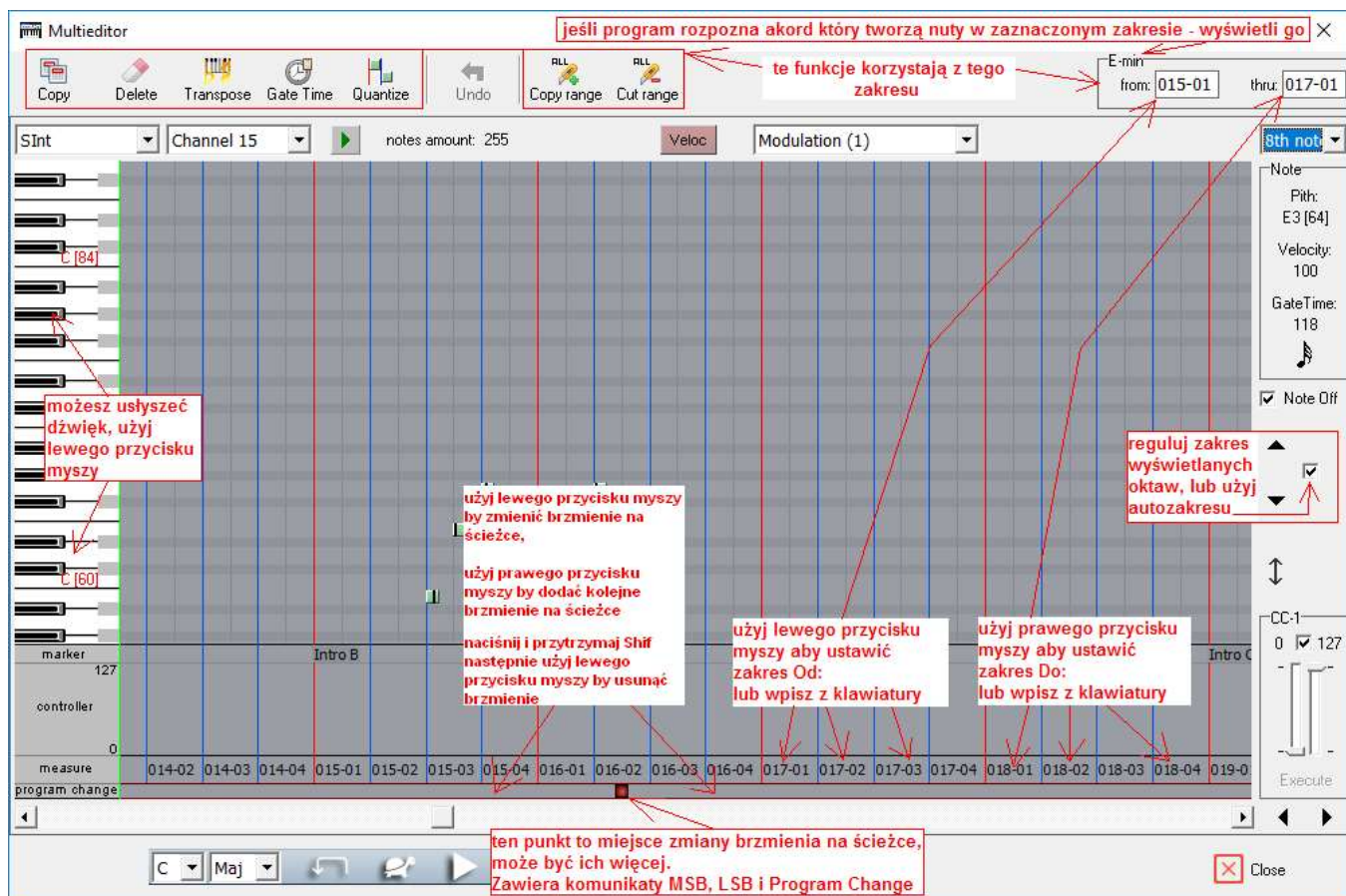
### Skróty klawiszowe

- Esc - zamyka Konsolę STY bez zmian
- F5 - wywołuje Menedżer ścieżek
- F6 lub Enter - zamyka Konsolę STY z zachowaniem zmian
- F8 - wywołuje Multiedytor

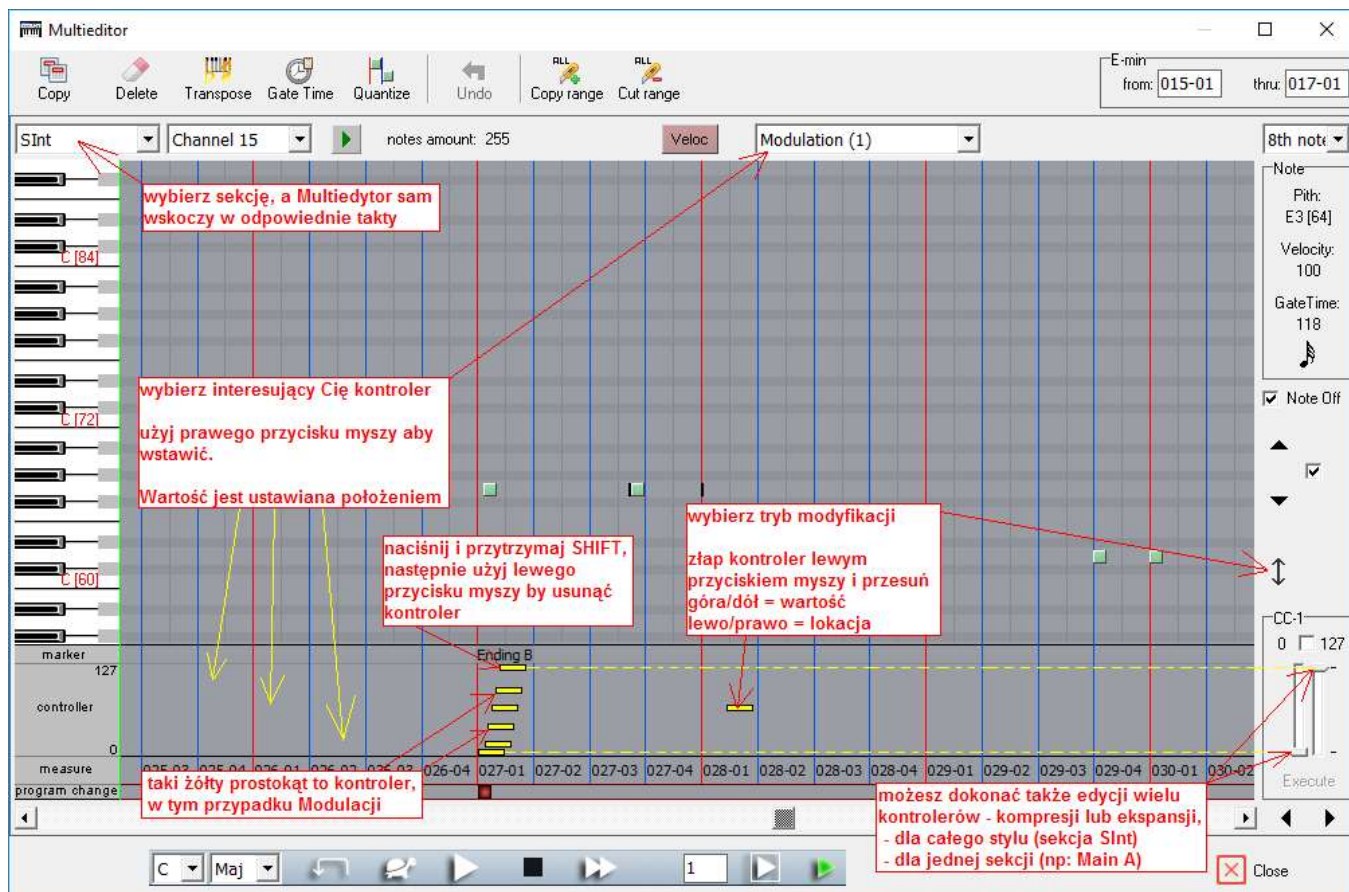
## Multi edytor

### Sekcja Narzędzia:

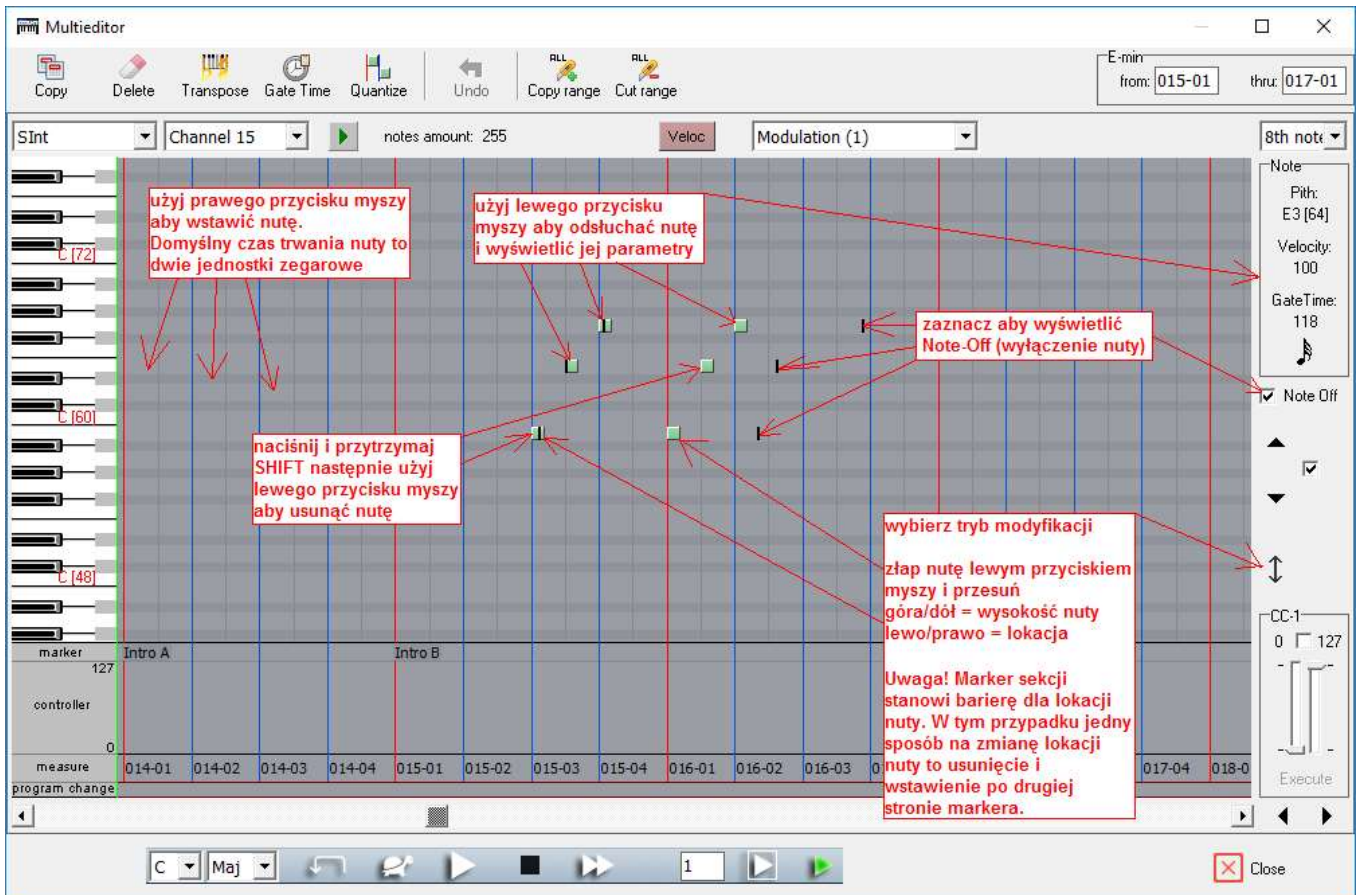
Multi edytor to potężne narzędzie wyposażone w piano roll, rozpoznające ponad 300 akordów, wyposażone w narzędzia oddziałujące na zakres, sekcję lub pojedyncze zdarzenia midi.



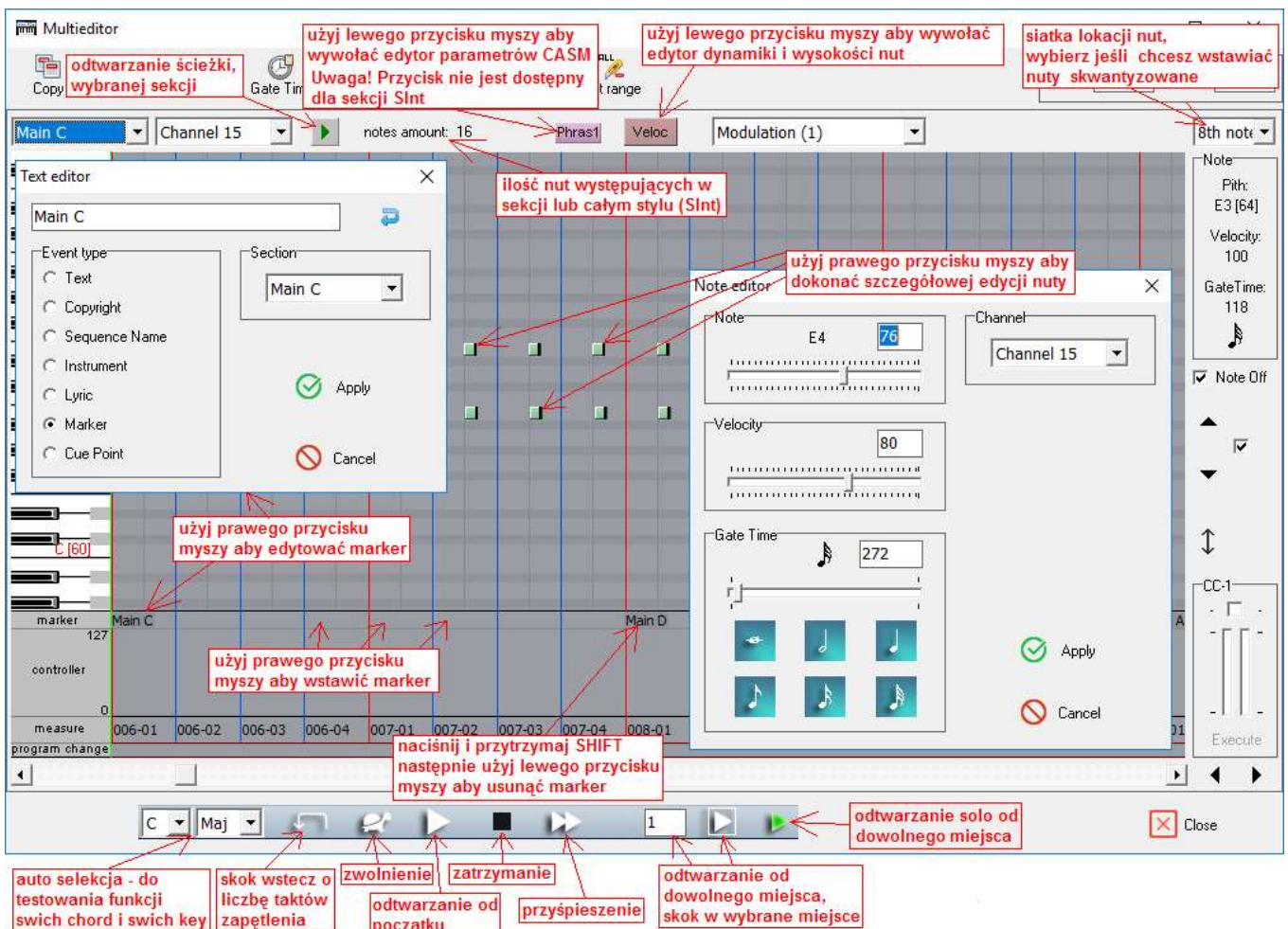
Rys.1. Obsługa narzędzi zakresowych oraz wstawianie, zmiana i usuwanie brzmienia.



Rys.2. Modyfikacja, wstawianie i usuwanie kontrolerów.



Rys.3. Modyfikacja, wstawianie i usuwanie nut.



Rys.4. Edycja szczegółowa nuty, modyfikacja, wstawianie i usuwanie markerów.

- Esc - wyjście z Multiedytora,
- Ctrl R - zapętlenie utworu (skok wstecz)
- Ctrl A - zaznaczenie całego utworu tj. od taktu 002-01 do taktu 999-01,
- Ctrl PLUS - powiększanie widoku ścieżki,
- Ctrl MINUS - zmniejszanie widoku ścieżki,
- Alt S - przełączanie trybu odtwarzania ścieżki w Solo/Wszystkie,
- Ctrl STRZAŁKA W GÓRĘ - przesuwanie widoku ścieżki w górę,
- Ctrl STRZAŁKA W DÓŁ - przesuwanie widoku ścieżki w dół,
- Ctrl D lub DDELETE - wysłanie narzędzia Usuń,
- Ctrl C - wywołanie narzędzia Kopiuj,
- Ctrl E - wywołanie Edytor dynamiki/wysokości,
- Ctrl G - wywołanie Edytor GateTime,
- Ctrl Q - wywołanie Edytor kwantyzacji,
- Ctrl T - wywołanie Edytor transpozycji,
- Ctrl X - wytnij zakres (skracanie utworu),
- Ctrl I lub INSERT - kopiuj zakres (przedłużanie utworu),
- Ctrl Z - cofanie operacji krytycznych,

#### **Nowe narzędzia (od wersji 3.0.2)**

- Ctrl Lewy Przycisk Myszy - ołówek, możesz rysować nuty lub kontrolery,
- Shift Lewy Przycisk Myszy - gumka, możesz usuwać nuty lub kontrolery,
- Alt Lewy Przycisk Myszy - zaznaczanie (krzyżyk), możesz dowolnie zaznaczać zdarzenia midi,

## Walidacja SFF/SMF

### Sekcja Funkcje:

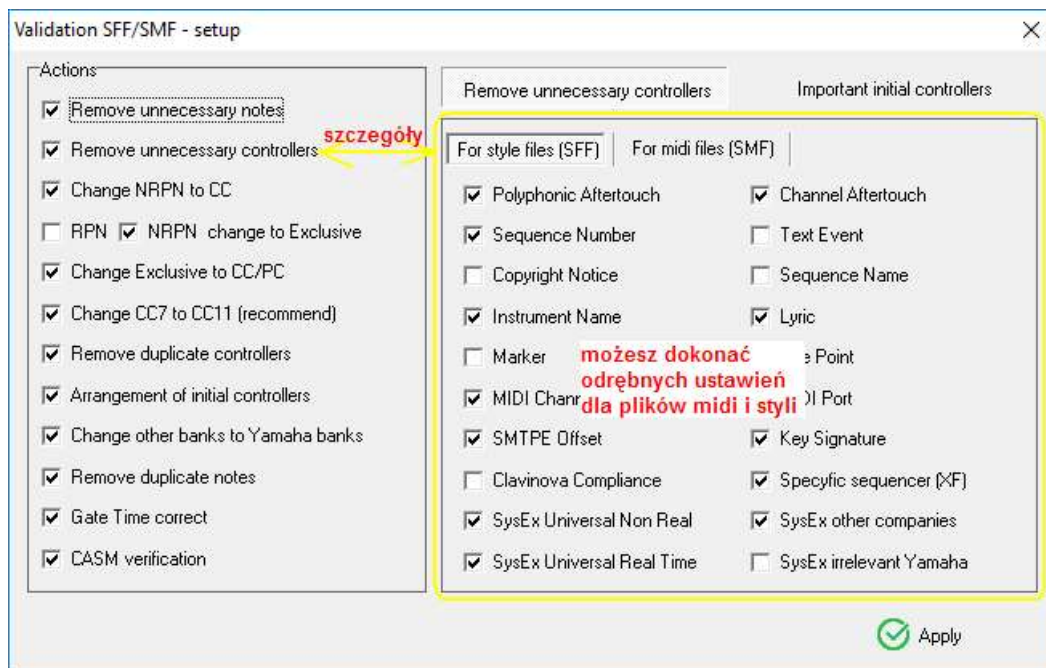
**Walidacja SFF/SMF** - narzędzie konfigurowalne, składające się z wielu funkcji, które możesz włączyć lub wyłączyć aby mniej lub bardziej porządkować plik stylu lub midi. Zaleca się rozpoczynać a także kończyć pracę z plikiem używając tego narzędzia.

Walidator SFF/SMF rozpoznaje typ pliku i w zależności od tego czy jest to midi czy styl stosuje inne funkcje:

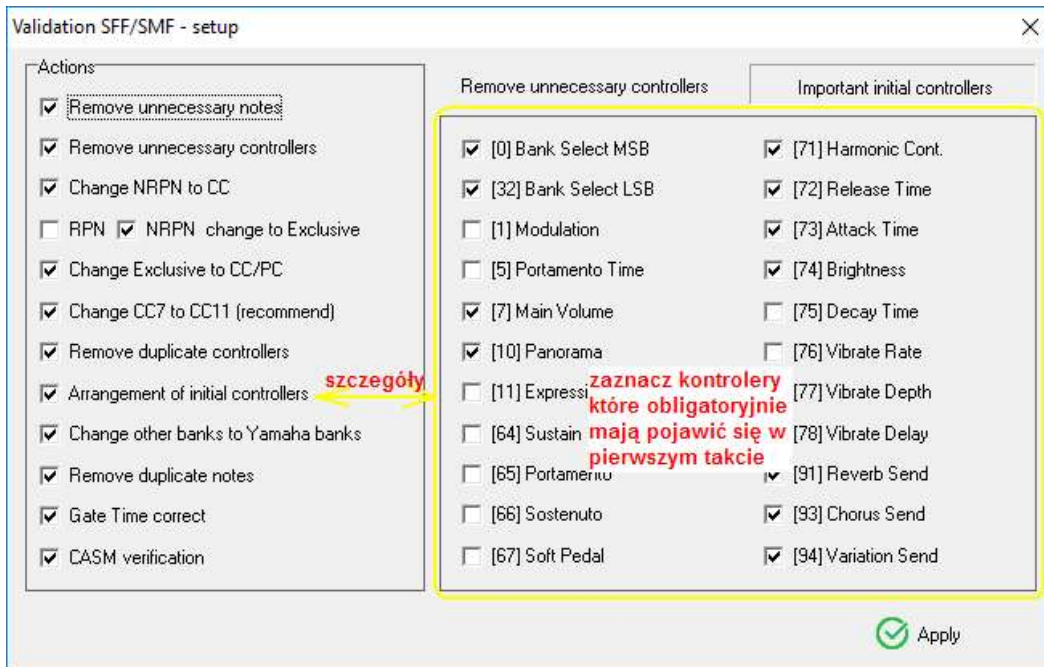
- Usuwanie zbędnych nut - usuwa nuty niesłyszalne czyli te których wartość dynamiki (Velocity) na danej ścieżce jest mniejsza niż 1/8 maksymalnej dynamiki nuty występującej na tej ścieżce.
- Usuwanie zbędnych kontrolerów - usuwa kontrolery ze ścieżek które nie posiadają nut, sysex'y innych producentów, błędne sysex'y i inne wybrane przez użytkownika zdarzenia. Funkcja ta podlega obszerniejszej konfiguracji w ustawieniach.
- Zmiana NRPN na Controlery - o ile to możliwe, zmienia pakiety NRPN na odpowiednie kontrolery CC upraszczając w ten sposób plik.
- RPN, NRPN zmieniają na Exclusive - o ile to możliwe, zmienia pakiety RPN i/lub NRPN na odpowiednie komunikaty sysex MultiPart ujednolicając w ten sposób plik.
- Zmiana Exclusive na CC/PC - o ile to możliwe, zmienia komunikaty sysex MultiPart na odpowiednie komunikaty Control Change i Program Change.
- Zmiana Volume na Expression - (tylko w midi) obydwie te zdarzenia są odpowiedzialne za głośność ścieżki dlatego jeżeli na danej ścieżce występuje wiele kontrolerów CC7 (Volume) na przemian z CC11 (Expression), program przelicza i zastępuje wszystkie kontrolery Volume (za wyjątkiem pierwszego), kontrolerami Expression. Operacja ta nie ma wpływu na odczuwalną głośność ani ekspresje.
- Usuwanie zdublowanych kontrolerów - usuwa kontrolery, które występują na tej samej ścieżce jeden po drugim i mają tę samą wartość, reasumując nie wnoszą nic nowego i są zbędne.
- Układanie meldunków wstępnych - konfigurowalna funkcja, inicjalizuje plik stylu lub midi komunikatami GM System On i XG System ON oraz każdą ścieżkę midi niezbędnymi kontrolerami w odpowiedniej kolejności i z odpowiednim opóźnieniem.
- Zmiana obcych banków na banki Yamaha - jeśli kontrolery wyboru banów brzmień CC0 (MSB) i CC32 (LSB) wskazują na banki nieużywane w instrumentach Yamaha program dokona ich modyfikacji tak aby wskazywały bank brzmień właściwy dla Yamaha.
- Usuwanie zdublowanych nut - pożyteczna funkcja, która usuwa nuty tej samej wysokości występujące na tej samej ścieżce w tym samym momencie. Funkcja została tak zaprojektowana, że pozostawia nuty bardziej znaczące, o dłuższym czasie trwania (Gate Time) i głośniej zagrane (Velocity).  
Funkcja dostępna także z paska menu w narzędziach.
- Korygowanie Gate Time - to niespotykana w żadnym innym edytorze funkcja, które modyfikuje:
  - maksymalny czas trwania nuty tak by została wyłączona przed włączeniem jej ponownie,
  - minimalny czas trwania nuty tak aby wynosił jeden tick zegara a nie zero,
  - usuwa nadmiarowe kontrolery NoteOff pojawiające się w uszkodzonych plikach.Zastosowanie tej funkcji w wielu przypadkach zmniejsza zapotrzebowanie utworu na polifonię instrumentu.  
Funkcja dostępna także z paska menu w narzędziach.
- Weryfikacja CASM - (tylko w stylu) funkcja weryfikująca dane CASM, usuwa zbędne, informuje o brakujących

### Sekcja Ustawienia:

**Walidacji**, po kliknięciu pojawi się okno, za pomocą którego możesz dokonać konfiguracji dokładnie wg. Twoich potrzeb.



Rys.1. Konfiguracja 1.



Rys.2. Konfiguracja 2.

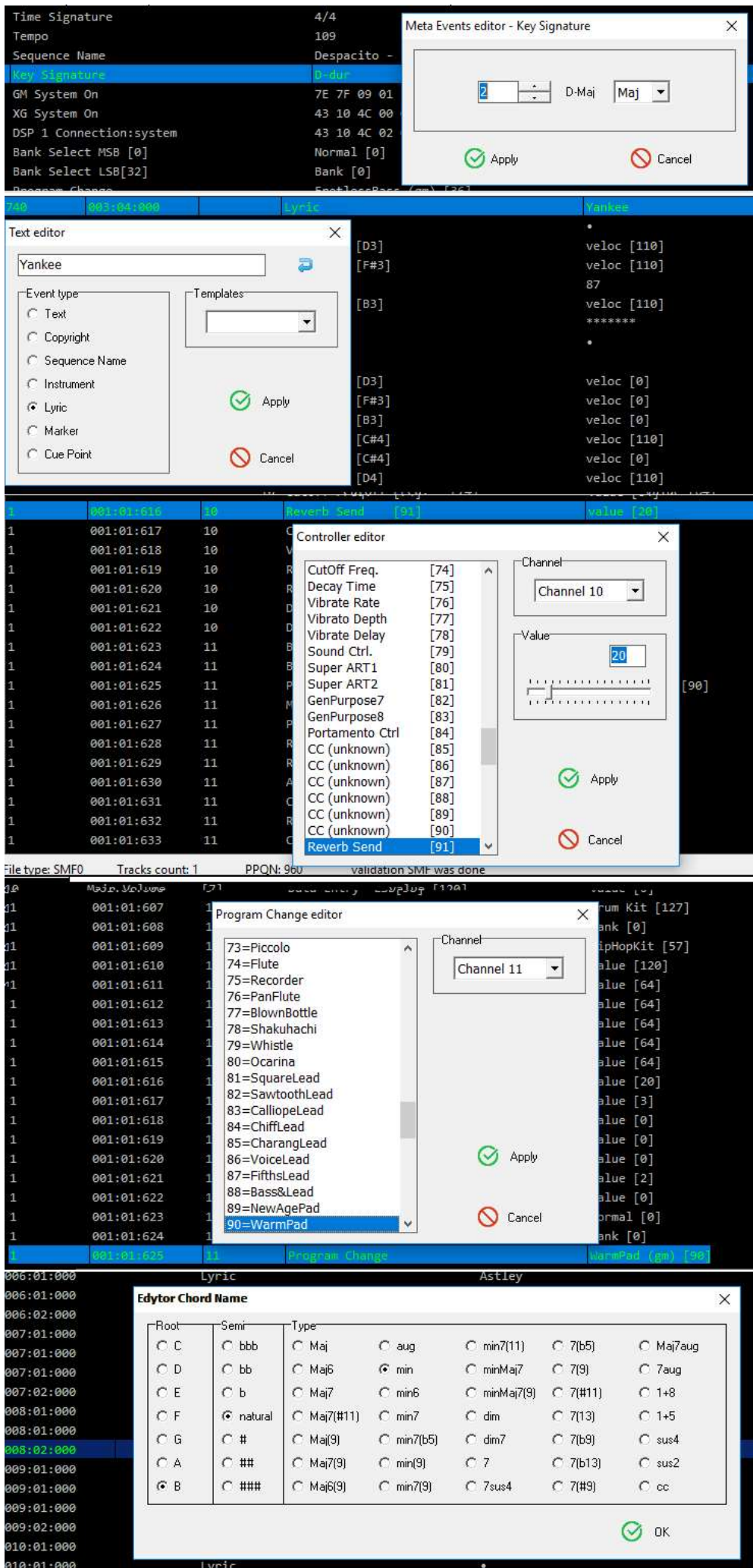
## Inne edytory zdarzeń midi,

---

Zdarzeniem midi (z ang. midi event) nazywamy wszelkie komunikaty jakie są zapisane w pliku stylu lub midi. Wydawać by się mogło, że to czarna magia dla niewtajemniczonych jednak nie jest tego aż tak wiele i tak najważniejsze to:

- Note On - włącza nutę
- Note Off - wyłącza nutę
- Program Change - wybiera brzmienie
- Control Change - zbiór kontrolerów które odpowiadają za wiele parametrów np:
  - CC11 - ekspresja, CC7 - głośność, CC91 - pogłos, CC93 - chorus, CC10 - panorama
- Pitch bend (whell) - wychylenie pokrętła pitch
- After touch - modulacja pod naciskiem klawisza dla całej ścieżki
- Poli after touch - modulacja pod naciskiem klawisza dla danej nuty
- Marker - służy do zaznaczania miejsc w pliku midi np:
  - początku refrenu, zwrotki, przygrywki dla sterowania plikiem midi w Tyros'ach, lub
  - zaznaczania poszczególnych sekcji Main A, Main B, FillInAA, Ending A, Intro B itd.
- Chord Name - zawiera informacje o wyświetlanych akordach
- System Exclusive - bardzo rozbudowany kontroler umożliwiający transmisję wszelkich danych

Komunikaty (zdarzenia) midi są wykorzystywane do przechowywania informacji także w Menedżerze OTS (za wyjątkiem Note On i Note Off). W StyleMagic zarówno na Liście zdarzeń jak i Menedżerze OTS dokonasz edycji wszystkich powyższych komunikatów. W tym celu kliknij dwa razy na wybranym zdarzeniu midi, lub zaznacz zdarzenie i wciśnij ENTER na klawiaturze.



Rys.1. Okna edycyjne zdarzeń midi.



## Edycja System Exclusive

Jeśli chcesz dokonać edycji komunikatu System Exclusive postępuj tak jak na widocznych obrazkach:

Offset	M:B:T	Channel	Events	Data
0	001:01:000		Time Signature	4/4
0	001:01:000		Tempo	109
0			Sequence Name	Despacito - Luis Fonsi, feat. Dada
0			Key Signature	D-dur
1			GM System On	7E 7F 09 01 F7
9	001:01:010		XG System On	43 10 4C 00 00 7E 00 F7
480	001:01:490		DSP 1 Connection:system	43 10 4C 02 01 5A 01 F7
5	001:01:495	S1	Drum 36 Pan:C	43 10 4C 30 24 04 40 F7
0	001:01:495	2	Bank Select MSB [0]	Normal [0]
1			Bank Select LSB[32]	Bank [0]
1			Program Change	FretlessBass (gm) [36]
1			Main Volume [7]	value [120]
1			Panorama [10]	value [64]
1	001:01:500	2	Resonance [71]	value [64]

Rys.1. Krok pierwszy.

**ta zakładka umożliwia edycję zdefiniowanych w programie komunikatów bez znajomości ich struktury**

**możesz także wprowadzić komunikaty własne, niezdefiniowane w programie**

**jeśli chcesz wyszukać predefiniowany SysEx możesz użyć aktywnego filtru**

**lista zdefiniowanych w programie komunikatów System Exclusive z wartościami domyślnymi.**

**Aby wywołać wymagany komunikat proszę kliknij lewym przyciskiem myszy dwa razy**

Rys.2. Krok drugi wariant pierwszy.

**rozmieszczenie w panoramie: L - lewy, C - centrum, R - prawy**

**S1 - komunikat będzie oddziaływał na ścieżkę z ustawionym trybem Drum1, domyślnie nr 10**

**S2 - komunikat będzie oddziaływał na ścieżkę z ustawionym trybem Drum2, domyślnie wszystkie pozostałe.**

**S3,S4 - używane w starszych instrumentach.**

**Uwaga! Komunikaty nie działają na ścieżkach z ustawionym trybem Drum lub Normal**

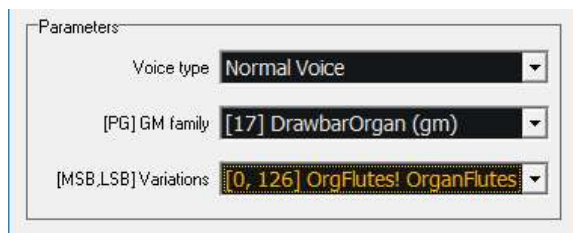
**numer instr. perkusyjnego, na który będzie oddziaływać komunikat. Np: 36 - Bass Drum 54 - Tamburyb, itd**

Rys.3. Krok drugi wariant drugi.

## Footage - Organ Flutes

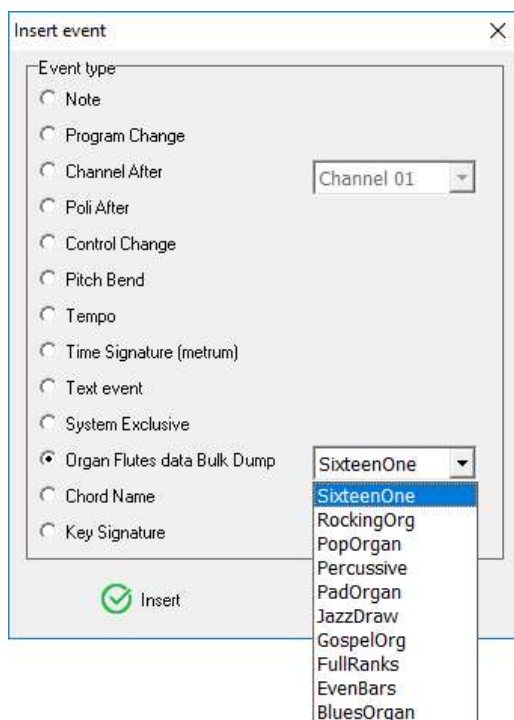
Program StyleMagic umożliwia wstawienie na ścieżkę midi lub do OTS brzmienia Organ Flutes. Jeśli chcesz tego dokonać musisz wykonać kilka kroków:

- Krok pierwszy - z poziomu **Konsoli mikserskiej** lub **Multi Edytora** wybierz brzmienie Organ Flutes. Wyboru w polach dokonujemy od góry, najpierw **[MSB] Typ brzmienia**, potem **[PG] Rodzina GM** a następnie **[LSB] Brzmienia XG**.



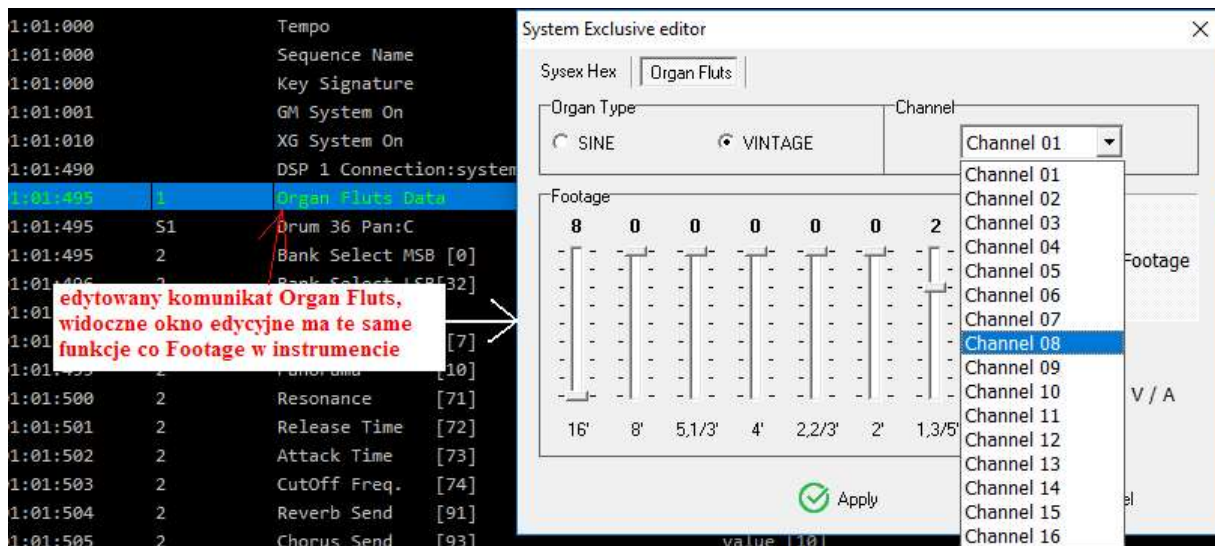
Rys.1. Wybór brzmień.

- Krok drugi - to wstawienie komunikatu Organ Flutes data Bulk Dump, komunikat ten wstawisz w oknie głównym.



Rys.2. Wybór presetu brzmienia Organ Flutes.

- Krok trzeci - wyedytowanie komunikatu Organ Flutes data Bulk Dump tak aby odwoływał się on do tej samej ścieżki dla której w kroku pierwszym ustawiliśmy brzmienie Organ Flutes. Komunikat wyedytujesz w **oknie głównym**. Oprócz tego możesz odpowiednio skorygować brzmienie przy pomocy tłumików Drawbar lub dokonać zmian innych parametrów. Jeśli dokonujesz zmian w trakcie odtwarzania utworu, aby usłyszeć efekt ustawień wyślij zdarzenie do instrumentu zaznaczając komunikat Organ Flutes i naciskając spację [Space].



Rys.3. Footage Organ Flutes.